

T.C  
AĞRI VALİLİĞİ  
ERTUĞRUL GAZİ ORTAOKULU MÜDÜRLÜĞÜ

**2024-2028 STRATEJİK PLANI**

## İSTİKLALMARŞI

Korkma, sönmez bu şafaklarda yüzen al sancak;  
Sönmeden yurdumun üstünde tüten en son ocak.  
O benim milletimin yıldızıdır, parlayacak;  
O benimdir, o benim milletimindir ancak.

Catma, kurban olayım, çehreni ey nazlı hilal!  
Kahraman ırkıma bir gül! Ne bu şiddet, bu celal?  
Sana olmaz dökülen kanlarımız sonra helal...  
Hakkıdır Hakk'a tapan milletimin istiklal!

Ben ezelden beridir hür yaşadım, hür yaşarım.  
Hangi çılgın bana zincir vuracakmış? Şaşarım!  
Kükremiş sel gibiyim, bendimi çiğner, aşarım.  
Yırtarım dağları, enginlere sığmam taşarım.

Garbın afakını sarmışsa çelik zırhlı duvar,  
Benim iman dolu göğsüm gibi serhaddim var.  
Ulusun, korkma! Nasıl böyle bir imanı boğar,  
"Medeniyet!" dediğin tek dişi kalmış canavar?

Arkadaş! Yurduma alçakları uğratma sakın.  
Siper et! gövdeni, dursun bu hayasaca akın.  
Doğacaktır sana va'dediği günler Hakk'ın...  
Kim bilir, belki yarın, belki yarından da yakın.

Baştığın yerleri "toprak!" diyerek geçme, tanı:  
Düşün altındaki binlerce kefensiz yatanı.  
Sen şehit oğlusun, incitme, yazıktır atanı;  
Verme, dünyaları alsan da, bu cennet vatanı.

Kim bu cennet vatanın uğruna olmaz ki feda?  
Şüheda fışkıracak toprağı sıksan, şüheda!  
Canı, canını bütün varını alsın da Huda,  
Etmesin tek vatanından beni dünyada cüda.

Ruhumun senden, İlahi, şudur ancak emeli:  
Değmesin mabedimin göğsüne namahrem eli.  
Bu ezanlar ezanlar-ki şahadetleri dinin temeli  
Ebedi yurdumun üstünde benim inemeli.

O zaman vecd ile bin secde eder-varsa-taşım,  
Her yerihandan, İlahi, boşanıp kanlı yaşım,  
Fışkırır ruh-ı mücerred gibi yerden na'şım,  
O zaman yükselerek arşa değer belki başım.

Dalgaları sen de şafaklar gibi ey şanlı hilal!  
Olsun artık dökülen kanlarımın hepsi helal!  
Ebediyen sana yok, ırkıma yok izmihlal:  
Hakkıdır, hür yaşamış bayrağımın hürriyet;  
Hakkıdır, Hakk'a tapan, milletimin istiklal!

Mehmet Akif ERSOY

*Öğretmenler;  
Yeni Nesil Sizin  
Eseriniz Olacaktır.*

*K. Atatürk*



## GENÇLİĞE HİTABE

Ey Türk gençliği! Birinci vazifen, Türk istikbalini, Türk cumhuriyetini, iktisadını, muhafaza ve müdafaa etmektir.

Mevduiyetinin ve istikbalinin yegane temeli budur. Bu temel, senin, en kıymetli hazinendir. İstikbalde dahi, seni, bu hazineden, mahrum etmek isteyecek, dahilli ve harici, bedhahları olacaktır. Bir gün, istiklal ve cumhuriyeti müdafaa mecburiyetine düşersen, vazifeye atılmak için, içinde bulunacağın vaziyetin imkanı ve şeraitini düşünmeyeceksin! Bu imkan ve şerait, çok namüsaait bir mahiyette tezahür edebilir. İstiklal ve cumhuriyetine kaatedesek düşmanlar, bütün dünyada emsali görülmemiş bir galibiyetin mümessili olabilirler. Cebren ve hile ile aziz vatanın, bütün kaleleri zapt edilmiş, bütün tersanelerine girilmiş, bütün orduları dağıtılmış ve memleketin her köşesi biffil işgal edilmiş olabilir. Bütün bu şeraitten daha elim ve daha vahim olmak üzere, memleketin dahilinde, iktidara sahip olanlar gafil ve dalalet ve hatta hiyanet içinde bulunabilirler. Hatta bu iktidar sahipleri şahsi menfaatlerini, müstevlerin siyasi emelleriyle tevhit edebilirler. Millet, fakr u zaruret içinde harap ve bîtap düşmüş olabilir.

Ey Türk istikbalinin evladı! İşte, bu ahval ve şerait içinde dahi, vazifen; Türk istiklal ve cumhuriyetini kurtarmaktır! Muhtaç olduğun kudret, damarlarındaki asil kanda, mevcuttur!

*K. Atatürk*

**“ Muallimler! Yeni nesli, Cumhuriyetin fedakâr muallim ve mürebbilerini sizler yetiştireceksiniz. Ve yeni nesil sizin eseriniz olacaktır. ”**

**-Mustafa Kemal ATATÜRK**

# Okul/Kurum Bilgileri

## Okulun Mevcut Durumu: Temel İstatistikler

### Okul Künyesi

Okulumuzun temel girdilerine ilişkin bilgiler altta yer alan okul künyesine ilişkin tabloda yer almaktadır.

#### Temel Bilgiler Tablosu- Okul Künyesi

İli: AĞRI		İlçesi: MERKEZ			
Adres:	Fatih Mahallesi Yıldız caddesi 143 SokakNo:19	Coğrafi Konum (link)*:	<a href="https://agriertugrulgaziortaokulu.meb.k12.tr/tema/iletisim.php">https://agriertugrulgaziortaokulu.meb.k12.tr/tema/iletisim.php</a>		
Telefon Numarası:	0472 215 50 45	Faks Numarası:	----		
e- Posta Adresi:	<a href="mailto:ertugrulgaziortaokulu@hotmail.com">ertugrulgaziortaokulu@hotmail.com</a>	Web sayfası adresi:	<a href="http://agriertugrulgazortaokulu.meb.k12.tr/">http://agriertugrulgazortaokulu.meb.k12.tr/</a>		
Kurum Kodu:	722015	Öğretim Şekli:	TAM GÜN (Tekli Eğitim)		
Okulun Hizmete Giriş Tarihi : 2013		Toplam Çalışan Sayısı*	19		
Öğrenci Sayısı:	Kız	136	Öğretmen Sayısı	Kadın	6
	Erkek	130		Erkek	13
	Toplam	266		Toplam	19
Derslik Başına Düşen Öğrenci Sayısı		: 22,166	Şube Başına Düşen Öğrenci Sayısı		: 67
Öğretmen Başına Düşen Öğrenci Sayısı		: 17	Şube Başına 30'dan Fazla Öğrencisi Olan Şube Sayısı		: 0
Öğrenci Başına Düşen Toplam Gider Miktarı*		0	Öğretmenlerin Kurumdaki Ortalama Görev Süresi		5 YIL



# SUNUŞ

Ertuğrul Gazi Ortaokulunun 2024-2028 Stratejik Plan hazırlık çalışmaları, Ağrı İl Milli Eğitim Müdürlüğünün hazırladığı İl, İlçe, Okul/Kurum Stratejik Plan Çalışma Takvimine uygun olarak başlatılmıştır. 15/17 Eylül 2023 tarihleri arasında Okul Strateji Geliştirme Kurulu ve Stratejik Plan Hazırlama Ekibi oluşturulmuştur. Stratejik Plan Hazırlama Ekibimiz, 12 Temmuz 2023’ te İl Milli Eğitim Müdürlüğünün düzenlediği eğitim ve bilgilendirme toplantısına katılmıştır. 06 Ekim 2022 tarihinde yayımlanan Kamu İdarelerinde Stratejik Planlamaya İlişkin Usul ve Esaslar Hakkındaki Yönetmelik ve aynı tarihli Kamu İdarelerin İçin Stratejik Plan Hazırlama Kılavuzunda belirtilen usul ve esaslar temel alınarak Stratejik Plan Hazırlama Ekibimiz tarafından “Uygulanmakta Olan Stratejik Planın Değerlendirilmesi, Mevzuat Analizi, Üst Politika Belgeleri Analizi ve Paydaş Analizi” gerçekleştirilmiştir. Paydaş Analizi kapsamında paydaş görüşlerinin alınabilmesi için Ağrı İl Milli Eğitim Müdürlüğünün paydaş anketi örneklenerek ve uyarlanarak öğrenci, öğretmen, personel, yönetici ve velilerden oluşan paydaşlarımıza, “Ertuğrul Gazi Ortaokulu 2024-2028 Stratejik Planı Paydaş Anketi” uygulanmıştır. Anketlere 260 öğrenci, 18 öğretmen, 1 personel, 2 yönetici ve 70 veli olmak üzere toplam 351 paydaşımız katılmıştır. Merkez İlçe Milli Eğitim Müdürü başta olmak üzere diğer okul ve kurumların yönetici ve öğretmenleri, sanayi kuruluşları ve diğer sivil toplum kuruluşları ile yüz yüze görüşmeler, mülakat, toplantı gerçekleştirilerek, dilek ve önerileri alınmıştır. Paydaş Analizi çalışmalarının ardından “Kurum İçi Analiz, GZFT Analizi” çalışmaları yapılmış, “Tespit ve İhtiyaçlar” belirlenmiştir. “Durum Analizi” çalışmasından elde edilen sonuçlarla “Geleceğe Bakış” bölümünün hazırlanmıştır. Bu bölümde “Misyona, Vizyon ve Temel Değerler” ile birlikte Müdürlüğümüzün 2024-2028 dönemini kapsayan 5 yıllık süreçte amaçları, hedefleri, performans göstergeleri ve stratejilerine yer verilmiştir. Hedeflerimizi gerçekleştirebilmek için her bir hedefe mahsus olmak üzere 5 yıllık dönem için tahmini maliyet belirlenmiştir. İzleme ve değerlendirme modeli hazırlanarak stratejik plan çalışmaları tamamlanmıştır. Stratejik planımız, incelenmek üzere İlçe Milli Eğitim Müdürlüğüne gönderilmiştir. Düzeltme işlemlerinin ardından Merkez İlçe Milli Eğitim Müdürlüğü tarafından onaylanan planımız, okulumuzun resmi internet sitesinde kamuoyu ile paylaşılmıştır.

Emrah İRTEKİN

OKUL MÜDÜRÜ

# İÇİNDEKİLER

## 1. GİRİŞ VE STRATEJİK PLANIN HAZIRLIK SÜRECİ

- 1.1. Strateji Geliştirme Kurulu ve Stratejik Plan Ekibi
- 1.2. Planlama Süreci

## 2. DURUM ANALİZİ

- 2.1. Kurumsal Tarihçe
- 2.2. Uygulanmakta Olan Planın Değerlendirilmesi
- 2.3. Mevzuat Analizi
- 2.4. Üst Politika Belgelerinin Analizi
- 2.5. Faaliyet Alanları ile Ürün ve Hizmetlerin Belirlenmesi
- 2.6. Paydaş Analizi
- 2.7. Kuruluş İçi Analiz

- 2.7.1. Teşkilat Yapısı
- 2.7.2. İnsan Kaynakları
- 2.7.3. Teknolojik Düzey
- 2.7.4. Mali Kaynaklar
- 2.7.5. İstatistik Veriler

2.8. Dış Çevre Analizi (Politik, Ekonomik, Sosyal, Teknolojik, Yasal ve Çevresel Çevre Analizi -PESTLE)

2.9. Güçlü ve Zayıf Yönler ile Fırsatlar ve Tehditler (GZFT) Analizi

2.10. Tespit ve İhtiyaçların Belirlenmesi

## 3. GELECEĞE BAKIŞ

- 3.1. Misyon
- 3.2. Vizyon
- 3.3. Temel Değerler

## 4. AMAÇ, HEDEF VE STRATEJİLERİN BELİRLENMESİ

- 4.1. Amaçlar
- 4.2. Hedefler
- 4.3. Performans Göstergeleri
- 4.4. Stratejilerin Belirlenmesi
- 4.5. Maliyetlendirme

# 1. GİRİŞ VE STRATEJİK PLANIN HAZIRLIK SÜRECİ

## 1.1. Strateji Geliştirme Kurulu ve Stratejik Plan Ekibi

**Strateji Geliştirme Kurulu:** Okul müdürünün başkanlığında, bir okul müdür yardımcısı, üç öğretmen olmak üzere 5 kişiden oluşan üst kurul kurulur.

**Stratejik Plan Ekibi:** Okulumuz Stratejik Plan Hazırlama Ekibi; okulumuzda 1 müdür yardımcısı bulunduğundan, Hazırlık Programındaki usul ve esaslara uygunluk sağlanması amacıyla stratejik yönetimi 1 Müdür Yardımcısı(Başkan), 4 öğretmen olmak üzere toplam 5 kişiden oluşmaktadır.

**Tablo 1. Strateji Geliştirme Kurulu ve Stratejik Plan Ekibi Tablosu**

Strateji Geliştirme Kurulu Bilgileri		Stratejik Plan Ekibi Bilgileri	
Adı Soyadı	Ünvanı	Adı Soyadı	Ünvanı
Emrah İRTEKİN	OKUL MÜDÜRÜ	İsa YILMAZ	MÜDÜR YARDIMCISI
İsa YILMAZ	MÜDÜR YARDIMCISI	Birgül BEKRET	REHBER ÖĞRETMEN
Sinan TURDA	ÖĞRETMEN	Cemil KOZ	ÖĞRETMEN
Cemal ALPTEKİN	ÖĞRETMEN	Cansever BELECEN	ÖĞRETMEN
Ömer YILDIZ	ÖĞRETMEN	Cemal DUMAN	ÖĞRETMEN

## 1.2. Planlama Süreci:

*2024-2028 dönemi stratejik plan hazırlanma süreci Strateji Geliştirme Kurulu ve Stratejik Plan Ekibi'nin oluşturulması ile başlamıştır. Ekip tarafından oluşturulan çalışma takvimi kapsamında ilk aşamada durum analizi çalışmaları yapılmış ve durum analizi aşamasında, paydaşlarımızın plan sürecine aktif katılımını sağlamak üzere paydaş anketi, toplantı ve görüşmeler yapılmıştır. Durum analizinin ardından geleceğe yönelim bölümüne geçilerek okulumuzun/kurumumuzun amaç, hedef, gösterge ve stratejileri belirlenmiştir.*

## 2. DURUM ANALİZİ

*Stratejik planlama sürecinin ilk adımı olan durum analizi, okulumuzun/kurumumuzun “neredeyiz?” sorusuna cevap vermektedir. Okulumuzun/kurumumuzun geleceğe yönelik amaç, hedef ve stratejiler geliştirebilmesi için öncelikle mevcut durumda hangi kaynaklara sahip olduğu ya da hangi yönlerinin eksik olduğu ayrıca, okulumuzun/kurumumuzun kontrolü dışındaki olumlu ya da olumsuz gelişmelerin neler olduğu değerlendirilmiştir. Dolayısıyla bu analiz, okulumuzun/kurumumuzun kendisini ve çevresini daha iyi tanımasına yardımcı olacak ve stratejik planın sonraki aşamalarından daha sağlıklı sonuçlar elde edilmesini sağlayacaktır.*

*Durum analizi bölümünde, aşağıdaki hususlarla ilgili analiz ve değerlendirmeler yapılmıştır;*

- *Kurumsal tarihçe*
- *Uygulanmakta olan planın değerlendirilmesi*
- *Mevzuat analizi*
- *Üst politika belgelerinin analizi*
- *Faaliyet alanları ile ürün ve hizmetlerin belirlenmesi*
- *Paydaş analizi*
- *Kuruluş içi analiz*
- *Dış çevre analizi (Politik, ekonomik, sosyal, teknolojik, yasal ve çevresel analiz)*
- *Güçlü ve zayıf yönler ile fırsatlar ve tehditler (GZFT) analizi*
- *Tespit ve ihtiyaçların belirlenmesi*



## 2.1. Kurumsal Tarihçe

Okulumuz 11/4/2012 tarihli ve 28261 sayılı Resmi Gazetede yayımlanarak yürürlüğe giren 4+4+4 sistemi sonucunda Fatih Mahallesinde bulunan okulların öğrenci sayılarını karşılayamaması neticesinde 2013/2014 Eğitim Öğretim Döneminde Bodrum+ 4 katlı olarak açılmıştır. Okulumuz Mehmet Şerafettin Yaltkaya İlkokulu ile aynı bahçede olmasına karşın okul ismi Ertuğrul Gazi Ortaokuludur. Bu isim, Osmanlı İmparatorluğu'nun kurucusu Osman Gazi'nin babası Ertuğrul Gazi'nin anısını yaşatmak maksadı ile verilir. Ertuğrul Gazi Ortaokulu; Ağrı merkeze bağlı Fatih Mahallesi Yıldız Caddesi no:143 olan adreste toplam inşaat alanı 2170 metrekare (417 x 5) ve toplam bahçe alanı 4000 metrekare üzerine kurulmuştur. Okul müdürlüklerini; kurucu müdür olarak Yılmaz ADAN daha sonra 2013/2014 eğitim öğretim döneminde Mehmet GARİP ve 2014/2015 eğitim öğretim döneminden 2022-2023 Eğitim Öğretim dönemine kadar Mehmet Emin KAHRAMAN yapmıştır. 2023-2024 Eğitim Öğretim döneminde Emrah İRTEKİN Okul Müdürü olarak göreve başlamıştır. Halen okulumuzda 1 müdür, 1 müdür yardımcısı, 16 öğretmen, 1 hizmetli, ve 266 öğrenci ile eğitim öğretim faaliyetleri sürdürülmektedir.

Okulumuzda 12 derslik, 2 idare odası, 1 rehberlik servisi odası, 1 öğretmenler odası, 1 kütüphane, 1 Bilişim Sınıfı, 1 hizmetli odası bulunmaktadır. Okulumuzda fen laboratuvarı, tiyatro salonu, spor salonu ve çok amaçlı salon bulunmamaktadır. Bina içerisinde ilgili birimlere ayrılacak alanda bulunmamaktadır. Okulumuz sosyo-ekonomik açıdan dar gelirli aile çocuklarına sahiptir. Buna rağmen Ülke standartlarında eğitim vermeye gayret eden bir kurumdur. Okulumuz merkezi ısınma sistemiyle ısınmaktadır. Ayrıca okulumuzda fatih projesine bağlı olarak etkileşimli tahta kullanılmaktadır. Alt yapı ve internet açısından ildeki diğer okullarla eşit şartlara sahibiz. Okulumuza ulaşım mahalle servisleri ile yapılmaktadır.

## 2.2. Uygulanmakta Olan Stratejik Planın Değerlendirilmesi

Ertuğrul Gazi Ortaokulu 2019-2023 Stratejik Planı, 06 Ekim 2022 tarihli ve 2022/21 sayılı Genelge yayımlanana kadar 4 yıl boyunca uygulanmış, öngördüğümüz hedeflerin önemli çoğunluğuna ulaşılmıştır. Uygulanmakta olan stratejik planda yer alan "Durum Analizi" bölümü, İl ve İlçe Milli Eğitim Müdürlüğümüzün Stratejik Planları ile uyumludur. Hedeflerin gerçekçi, somut ve güncel ifade edilmesi bakımından ortaokullara özgü göstergeler de yer almaktadır. Ancak Bakanlık, İl ve İlçe stratejik planları ile okul/kurum stratejik planlarının "Geleceğe Yönelim" bölümü, başlıklar itibariyle aynı olsa da göstergelerin ifade edilişi bakımından planlar arasında bütünlük bulunmamaktadır. Yeni plan döneminde Bakanlık, İl, İlçe ve Okul/Kurum Stratejik Planlarının özellikle "Geleceğe Bakış" bölümlerinin birbirine uyumlu olarak hazırlanması önemlidir.

## 2.3. Yasal Yükümlülükler ve Mevzuat Analizi

Ertuğrul Gazi Ortaokulu, İl ve İlçe Milli Eğitim Müdürlüğümüzün tabi olduğu tüm yasal yükümlülüklere uymakla mükelleftir. Bunların dışında ortaokul düzeyinde yükümlülük arz eden mevzuat, Tablo 1’de ayrıca gösterilmiştir.

**Tablo 1 Mevzuat Analizi**

Yasal Yükümlülük	Dayanak	Tespitler	İhtiyaçlar
<ul style="list-style-type: none"> <li>Okulumuz “Dayanak” başlığı altında sıralanan Kanun, Kanun Hükmünde Kararname, Tüzük, Genelge ve Yönetmeliklerdeki ilgili hükümleri yerine getirmek</li> <li>“Eğitim-öğretim hizmetleri, insan kaynaklarının gelişimi, halkla ilişkiler, stratejik plan hazırlama, stratejik plan izleme-değerlendirme süreci iş ve işlemleri” faaliyetlerini yürütmek.</li> <li>Resmi kurum ve kuruluşlar, sivil toplum kuruluşları ve özel sektörle mevzuat hükümlerine aykırı olmamak ve faaliyet alanlarını kapsamak koşuluyla protokoller ve diğer işbirliği çalışmalarını yürütmek</li> <li>İlkokul öğrencilerinin okula kayıt, sınıf geçme, devam-devamsızlık, sosyal sorumluluk çalışmaları vb. iş ve işlemleri</li> </ul>	<ul style="list-style-type: none"> <li>T.C. Anayasası</li> <li>1739 Sayılı Millî Eğitim Temel Kanunu</li> <li>652 Sayılı MEB Teşkilat ve Görevleri Hakkındaki Kanun Hükmünde Kararname</li> <li>222 Sayılı Millî Eğitim Temel Kanunu (Kabul No: 5.1.1961, RG: 12.01.1961 / 10705-Son Ek ve Değişiklikler: Kanun No: 12.11.2003/ 5002, RG: 21.11.2003</li> <li>657 Sayılı Devlet Memurları Kanunu</li> <li>5442 Sayılı İl İdaresi Kanunu</li> <li>3308 Sayılı Mesleki Eğitim Kanunu</li> <li>439 Sayılı Ek Ders Kanunu</li> <li>4306 Sayılı Zorunlu İlköğretim ve Eğitim Kanunu</li> <li>5018 sayılı Kamu Mali Yönetimi ve Kontrol Kanunu</li> <li>MEB Personel Mevzuat Bülteni</li> <li>Taşıma Yoluyla Eğitim Erişim Yönetmeliği</li> <li>MEB Millî Eğitim Müdürlükleri Yönetmeliği (22175 Sayılı RG Yayınlanan)</li> <li>Millî Eğitim Bakanlığı Rehberlik ve Psikolojik Danışma Hizmetleri Yönetmeliği</li> <li>04.12.2012/202358 Sayı İl İlçe MEM’nün Teşkilatlanması 43 Nolu Genelge</li> <li>26 Şubat 2018 tarihinde yayımlanan Kamu İdarelerinde Stratejik Planlamaya İlişkin Usul ve Esaslar Hakkındaki Yönetmelik</li> <li>Okul Öncesi Eğitim ve İlköğretim Kurumları</li> </ul>	<ul style="list-style-type: none"> <li>Müdürlüğümüzün hizmetlerini mevzuattaki hükümlere uygun olarak yürütmektedir.</li> <li>Diğer kurumlarla işbirliği gerektiren çalışmalarda, gerek tabi olduğumuz mevzuat gerekse diğer kurumların mevzuatları arasında uyumsuzluk ortaya çıkabilmektedir.</li> <li>Tabi olduğumuz mevzuatın kapsamı, Müdürlüğümüzün yetkilerini çeşitlendirmekle birlikte sınırlamaktadır.</li> <li>Kurumsal kültürümüz, mevzuatta sık yaşanan değişikliklere hazırlıklı olmasına rağmen öğrenci ve velilerimizden oluşan paydaşlarımız, yeni ve farklı çalışmalara uyuma direnç göstermektedir.</li> <li>Mevzuat itibarıyla öğrenci velilerinin eğitim faaliyetlerine müdahale alanını sınırlandıran herhangi bir mekanizma bulunmamaktadır.</li> </ul>	<ul style="list-style-type: none"> <li>Diğer kurumlarla işbirliğinde, yetki alanının genişletilmesi</li> <li>Mevzuat itibarıyla Okul Müdürlerinin yetkilerinin artırılması</li> <li>Eğitim uygulamaları konusunda ulusal düzeyde tanıtım çalışmaları yaparak öğrenci ve velilerinin bilgilendirilmesi</li> <li>Mevzuatta ihtiyaç duyulan değişikliklerde “yenileme” çalışmalarını yerine “güncelleme” çalışmalarına yer verilmesi</li> <li>Öğrenci velilerinin eğitim faaliyetlerine müdahale alanlarının sınırlandırılması için yasal tedbirlerin alınması</li> <li>Mevzuatın, çalışanların kendilerini güvende hissedebileceği şekilde yeniden düzenlenmesi</li> </ul>

	<p>Yönetmeliđi</p> <ul style="list-style-type: none"><li>• Sosyal Etkinlikler Yönetmeliđi</li><li>• MEB Eğitim Kurulları ve Zümreleri Yönergesi</li></ul>		
--	---	--	--

## 2.4. Üst Politika Belgeleri Analizi

Üst politika belgeleri;

- 12. Kalkınma Planı
- Cumhurbaşkanlığı Programı,
- Orta Vadeli Program,
- Cumhurbaşkanlığı Yıllık Programı,
- Millî Eğitim Bakanlığı Stratejik Planı,
- İl Millî Eğitim Müdürlüğü Stratejik Planı,
- İlçe Millî Eğitim Müdürlüğü Stratejik Planı ile
- Okul/kurumu ilgilendiren ulusal, bölgesel ve sektörel strateji eylem planlarını ifade eder.

Kurumun faaliyet alanları ile Kalkınma Planı, diğer plan ve programlarda yer alan amaç, ilke ve politikalar arasındaki uyuma bakılır.

Tablo 2 Üst Politika Belgeleri Analizi

Üst Politika Belgesi	İlgili Bölüm/Referans	Verilen Görev/İhtiyaçlar
5018 sayılı Kamu Mali Yönetimi ve Kontrol Kanunu	<ul style="list-style-type: none"><li>• 9. Madde,</li><li>• 41. Madde</li></ul>	Kurum Faaliyetlerinde bütçenin etkin ve verimli kullanımı Stratejik Plan Hazırlama İzleme ve Değerlendirme Çalışmaları
30344 sayılı Kamu İdarelerinde Stratejik Plan Hazırlamaya İlişkin Usul ve Esaslar Hakkında Yönetmelik (26 Şubat 2018)	Tümü	5 yıllık hedefleri içeren Stratejik Plan hazırlanması
2021-2023 Orta Vadeli Program	Tümü	Bütçe çalışmaları
MEB 12. Kalkınma Plan Politika Önerileri	Önerilen politikalar	Hedef ve stratejilerin belirlenmesi
MEB Kalite Çerçevesi	Tümü	Hedef ve stratejilerin belirlenmesi
MEB 2022 Bütçe Yılı Sunuşu	Tümü	Bütçe çalışmaları
2017-2023 Öğretmen Strateji Belgesi	Tümü	Hedef ve stratejilerin belirlenmesi
OECD 2022 Raporu	Türkiye verileri	Stratejilerin belirlenmesi
2022-2023 MEB İstatistikleri	Örgün Eğitim İstatistikleri	Hedef ve göstergelerin belirlenmesi
Kamu İdareleri İçin Stratejik Plan Hazırlama Kılavuzu (26 Şubat 2018)	Tümü	5 yıllık hedefleri içeren Stratejik Plan hazırlanması
2022/21 sayılı Genelge, 2024-2028 Stratejik Plan Hazırlık Çalışmaları (06 Ekim 2022)	Tümü	2024-2028 Stratejik Planının Hazırlanması
MEB 2024-2028 Stratejik Plan Hazırlık Programı (06 Ekim 2022)	Tümü	2024-2028 Stratejik Planı Hazırlama Takvimi
MEB 2024-2028 Stratejik Planı	Tümü	MEB Politikaları Konusunda Taşra Teşkilatına Rehberlik
Kamu İdarelerince Hazırlanacak Performans Programları Hakkında	Tümü	5 yıllık kurumsal hedeflerin her bir mali yıl için ifade

Yönetmelik		edilmesi
Kamu İdarelerince Hazırlanacak Faaliyet Raporu Hakkında Yönetmelik	Tümü	Her bir mali yıl için belirlenen hedeflerin gerçekleşme durumlarının tespiti, raporlanması
Ağrı İl Millî Eğitim Müdürlüğü 2024-2028 Stratejik Planı	Tümü	Amaç, hedef, gösterge ve stratejilerin belirlenmesi
Merkez İlçe Millî Eğitim Müdürlüğü 2024-2028 Stratejik Planı	Tümü	Amaç, hedef, gösterge ve stratejilerin belirlenmesi

## 2.5. Faaliyet Alanları ile Ürün/Hizmetlerin Belirlenmesi

Mevzuat analizi çıktıları dolayısıyla görev ve sorumluluklar dikkate alınarak okul/kurumun sunduğu temel ürün ve hizmetler belirlenir. Belirlenen ürün ve hizmetler Tablo 3'te belirtildiği gibi belirli faaliyet alanları altında toplulaştırılır. Faaliyet alanları ile ürün ve hizmetlerin belirlenmesi amaç, hedef ve stratejilerin oluşturulması aşamasında yönlendirici olacaktır.

**Tablo 3 Faaliyet Alanı - Ürün/Hizmet Listesi**

Faaliyet Alanı	Ürün/Hizmetler
A- Eğitim-Öğretim Hizmetleri	<ol style="list-style-type: none"><li>1. Eğitim-öğretim iş ve işlemleri</li><li>2. Ders Dışı Faaliyet İş ve İşlemleri</li><li>3. Özel Eğitim Hizmetleri</li><li>4. Kurum Teknolojik Altyapı Hizmetleri</li><li>5. Anma ve Kutlama Programlarının Yürütülmesi</li><li>6. Sosyal, Kültürel, Sportif Etkinlikler</li><li>7. Öğrenci İşleri (kayıt, nakil, ders programları vb.)</li><li>8. Zümre Toplantılarının Planlanması ve Yürütülmesi</li></ol>
B- Stratejik Planlama, Araştırma-Geliştirme	<ol style="list-style-type: none"><li>1. Stratejik Planlama İşlemleri</li><li>2. İhtiyaç Analizleri</li><li>3. Eğitime İlişkin Verilerin Kayıtlanması</li><li>4. Araştırma-Geliştirme Çalışmaları</li><li>5. Projeler Koordinasyon</li><li>6. Eğitimde Kalite Yönetimi Sistemi (EKYS) İşlemleri</li></ol>
C- İnsan Kaynaklarının Gelişimi	<ol style="list-style-type: none"><li>1. Personel Özlük İşlemleri</li><li>2. Norm Kadro İşlemleri</li><li>3. Hizmet İçi Eğitim Faaliyetleri</li></ol>
D- Fiziki ve Mali Destek	<ol style="list-style-type: none"><li>1. Okul Güvenliğinin Sağlanması</li><li>2. Ders Kitaplarının Dağıtımı</li><li>3. Taşınır Mal İşlemleri</li><li>4. Taşınır Eğitim İşlemleri</li><li>5. Temizlik, Güvenlik, Isıtma, Aydınlatma Hizmetleri</li><li>6. Evrak Kabul, Yönlendirme ve Dağıtım İşlemleri</li><li>7. Arşiv Hizmetleri</li><li>8. Sivil Savunma İşlemleri</li></ol>
E-Denetim ve Rehberlik	<ol style="list-style-type: none"><li>1. Okul/Kurumların Teftiş ve Denetimi</li><li>2. Öğretmenlere Rehberlik ve İşbaşında Yetiştirme Hizmetleri</li><li>3. Ön İnceleme, İnceleme ve Soruşturma Hizmetleri</li></ol>
F-Halkla İlişkiler	<ol style="list-style-type: none"><li>1. Bilgi Edinme Başvurularının Cevaplanması</li><li>2. Protokol İş ve İşlemleri</li><li>3. Basın, Halk ve Ziyaretçilerle İlişkiler</li><li>4. Okul-Aile İşbirliği</li></ol>

\*Tabloda sıralanan faaliyet alanları örnek olarak sıralanmıştır. Okul/kurumlar tür ve yapılarına göre faaliyet alanlarını ve ürün /hizmetlerini belirleyeceklerdir.

## 2.6. Paydaş Analizi

Paydaş analizi katılımıcılığı sağlamanın en önemli aracıdır. İdarenin etkileşim içerisinde olduğu tarafların stratejik planla ilgili görüşlerin dikkate alınması, okul/kurum hizmetlerinden yararlananların ihtiyaçları doğrultusunda şekillendirilmesi ile stratejik planın paydaşlar tarafından sahiplenilmesini ve başarı düzeyinin artırılmasını sağlar. Eğitim açısından paydaş, bir okulun veya kurumun ürün ve hizmetleriyle ilgisi olan, okul/kurumdan doğrudan veya dolaylı, olumlu ya da olumsuz yönde etkilenen veya okul ve kurumu etkileyen tüm tarafları içerir. Her bir paydaşın rolü okul/kurumun gelişimi için çok önemlidir. Başarılı bir okul/kurumun en hayati bileşeni, tüm paydaşların olumlu katılımıdır. Paydaşlar iç paydaşlar ve dış paydaşlar olarak sınıflandırılır.

**İç paydaşlar**, okul/kurumda gerçekleşen her faaliyetten doğrudan etkilenen veya bir faaliyeti ilerletme/yavaşlatma etkisine sahip olanlardır. Okul/kurumun bir parçası olan bireyleri ifade eder. Okul/kurum müdürü, müdür yardımcıları, öğretmenler, öğrenciler, destek personeli ve okul aile birliği üyeleri iç paydaşlara örnek olarak verilebilir.

**Dış paydaşlar**, okul/kurumun bir parçası olmayan ancak okulda gerçekleşen her faaliyetten dolaylı olarak etkilenen, bağlı/ilişkili/ilgili kişi, grup ya da kurumları ifade eder. Okul/kurumun dış paydaşları; veliler, il ve ilçe millî eğitim müdürlükleri, Valilik, kamu kurum ve kuruluşları, muhtarlar, sivil toplum ve özel sektör kuruluşları vb. olarak sıralanabilir. Paydaşlar belirlenirken Ek-1, Ek-2, Ek-3'te yer alan matrisler kullanılmalıdır (Matrislere planda yer verilir.).

Okul/kurumda, tüm paydaşların katılım fırsatlarına sahip olması önemlidir. Bunun için anahtar fırsat, onları stratejik planlama sürecine dâhil etmektir. Bu süreçte paydaşların görüşlerinin alınması ve değerlendirilmesi çok önemlidir.

Yapılan değerlendirmeler; ihtiyaç ve beklentilerin belirlenerek daha anlaşılır hâle gelmesi; iletişim kanallarının açık tutulması, paydaşlara sürecin bir parçası olduklarını hissettirerek onların okul/kurumun misyonlarını daha iyi uygulamasına faydalı olur.

Paydaş analizi; anket uygulaması, mülakat, atölye çalışması, toplantı gibi farklı şekillerde gerçekleştirilebilir. Paydaş anketi sonuçlarına ve yorumlamalarına bu bölümde yer verilmelidir. Okul/kurumlar için -kolay ve uygulanabilir olması açısından- uygun olan iç ve dış paydaş anket örnekleri Ek-4'te verilmiştir.

## 2.7. Okul/Kurum İçi Analiz

Kuruluş içi analiz; insan kaynaklarının yetkinlik düzeyi, kurum kültürü, teknoloji ve bilişim altyapısı, fiziki ve mali kaynaklara ilişkin analizlerin yapılarak okul/kurumun mevcut kapasitesinin değerlendirilmesidir. Ayrıca, bu bölümde okul/kurumun teşkilat şemasına da yer verilir.

Etkili bir okul/kurum içi analiz süreci; okul/kurumun kaynaklarını, varlıklarını, özelliklerini, yeterliliklerini, yeteneklerini, fırsat alanlarını ve başarısızlıklarını belirlemek için okul/kurumun içinde etkileşime giren tüm bileşenlerinin değerlendirildiği bir süreçtir. Okul/kurum içi analiz sürecinde yararlanılabilecek farklı araçlar vardır. Her bir aracın analiz sürecinin bir dışlisi olarak sunacağı katkı değerlidir. Örneğin, insan kaynakları verileri eğitim planlaması ya da iş değerlendirmeleri gibi alanlarda yapılacak analizlere katkı sağlayacaktır. Ne kadar fazla araçtan faydalanılırsa okul/kurumun durumuna dair o kadar net bir tablo çizilmiş olacaktır. Okul/kurumların okul/kurum içi analiz sürecinde kullanabilecekleri araçlar, içerikleri ve nasıl erişim sağlayabileceklerine dair bilgiler Tablo 4'te verilmiştir.

**Tablo 4.Okul/Kurum İçi Analiz İçerik Tablosu**

Okul/Kurum İçi	Analiz İçerik Tablosu
Öğrenci sayıları	Toplam öğrenci sayısı 266'dır. 8 kaynaştırma öğrencisi öğrencimiz bulunmaktadır.
Akademik başarı verileri	2 . dönem yazılı puanları halen sisteme yansımadağı için başarı durumu belirtilememekte. Ancak 1. Dönem civarında takdir ..... civarında teşekkür belgesi verilmiştir.
Sosyal-kültürel-bilimsel ve sportif başarı verileri	Masa Tenisi turnuvasında (Yıldız Erkekler) kategorisinde 4 öğrencimizle katılım sağlanmıştır. Takımımız Bu turnuvada İl birinciliğı ve Bölge grup dördüncüsü Olmuştur. Masa tenisinde Küçük Kızlar ve Küçük Erkekler turnuvasında ise 8 öğrencimizle katılım sağlanmıştır. Erkekler İl birincisi kızlar ise İl dördüncüsü olarak başarı elde edilmiştir.
Öğrenme stilleri envanteri	Öğrenme stilleri anketi yapılarak öğrencilerin nasıl öğrendiğine dair kendisini tanımlamasıyla ilgili bilgiler edinilmiştir.
Devam-devamsızlık verileri	266 öğrenci sayısından 4 öğrenci sürekli devamsızlık yapanları kapsamaktadır. 10 öğrenci ise devamsızlık yaparken veli ile işbirliği sonucunda okula kazandırıldı. Var olan öğrencilerden de devamsızlık yapılması durumunda veli ziyaretleri yapılmaktadır.
Okul disiplinini etkileyen faktörler anketi	Yapılan anket sonucunda öğrencilerde kurallara uymama davranışı hakim olduğu için çoğunlukla davranış problemleri ile disiplin sorunlarına sebebiyet vermektedir. Ayrıca öğrencilere yönetmelik gereğı disiplin cezaları verilememesi öğrencilerde bir özgüven duygusu oluşturarak davranış problemlerini had safhaya çıkartmaktadır.
İnsan kaynakları verileri	16 öğretmen 2 idareci ve 1 temizlik personelinden oluşmaktadır.



Öğretmenlerin hizmet içi eğitime katılma oranları	% 70 oranında katılım oranı bulunmaktadır.
Öğrenme ortamı verileri	Okulun fiziki yapısında tek bina 5 kattan oluşmaktadır. Bodrum katında spor salonu diğer katlarda sınıflarımız bulunmaktadır. Toplamda aktif 12 derslik 1 bilişim sınıfı, 1 adet destek eğitim odası Ayrıca bir adet kütüphane bulunmaktadır.
Okul/kurum ortamını değerlendirme anketi	Okul rehberlik servisi tarafından okul ortamı anketi düzenlenmiştir. Bu anket sonucunda okul ortamında uyum sorunu yaşayan öğrenciler ve ortamın öğrencilere göre uyarlanmasına dair değerlendirme yapılmıştır.

\*Tabloda sıralanan bilgiler, örnek olarak sıralanmıştır.

## 2.7.2. İnsan Kaynakları

Okul/kurumun hedefleriyle uyumlu, kurumsal ve bireysel performans için kritik olan bilgi, beceri ve tutumların tümünü kapsamalıdır. Personele ilişkin nicel veriler ile personelin sahip olduğu niteliklerin analizi yapılmalıdır.

Okul/kurumda çalışanlar ve görevleri belirlenir. Ayrıca;

- Kurumun sahip olduğu toplam norm kadro sayısı,
- Çalışan toplam personel sayısı,
- İhtiyaç duyulan branşlar ve ihtiyaç sayısı,
- Buna bağlı olarak yapılan istihdam sayısı,
- Personelin nasıl atandığı,
- Varsa geçici personelin alındığı kaynağı,
- Kadrosu olmayıp da sözleşmeli çalıştırılan personelin sayısı,
- Eğitim düzeyi, gönüllü olarak aldığı diğer görevler,
- Okul/kuruma son -en az- iki yılda gelen giden personel sayısı mümkün ise neden okul/kurumdan tayin istedikleri,
- Ortalama okulda çalışma yılı,
- Ortalama hizmet içi eğitim saati,
- Çalışana verilen ödül ve ceza sayısı gibi hususlar tablo hâlinde düzenlenebilir.
- Okul/kurumda çalışan yönetici, öğretmen, diğer personelin görevlerinin neler olduğu belirlenmelidir.

**Tablo 5. İdari Personelin Hizmet Süresine İlişkin Bilgiler**

Hizmet Süreleri	2024 Yıl İtibarıyla	
	Kişi Sayısı	%
1-4 Yıl		
5-6 Yıl		
7-10 Yıl	1	50
10.....Üzeri	1	50

**Tablo 6. Okul/Kurumda Oluşan Yönetici Sirkülasyonu Oranı**

	Yıl İçerisinde Okul/Kurumdan Ayrılan Yönetici Sayısı			Yıl İçerisinde Okul/Kurumda Göreve Başlayan Yönetici Sayısı		
	2021	2022	2023	2021	2022	2023
<b>TOPLAM</b>	0	0	2	0	0	2

**Tablo 7. İdari Personelin Katıldığı Hizmet İçi Programları**

Adı ve Soyadı	Görevi	Katıldığı Çalışmanın Adı	Katıldığı Yıl	Belge No
Emrah İRTEKİN	Müdür	MEB Birim Amirlerinin Öğretmen Bilgilendirme Semineri	2023	2023007736
İsa YILMAZ	Müdür Yardımcısı	MEB Birim Amirlerinin Öğretmen Bilgilendirme Semineri	2023	2023007736

**Tablo 8. Öğretmenlerin Hizmet Süreleri (Yıl İtibarıyla)**

Hizmet Süreleri	Branşı	Kadın	Erkek	Hizmet Yılı	Toplam
1-3 Yıl	İngilizce(1), Türkçe(2) Rehberlik(1) Fen Bilimleri(2) Bilişim Teknolojileri(1) Beden Eğitimi(1)	5	3	1-2-3	8
4-6 Yıl	Din Kültürü(1) Matematik(3) Türkçe(2)	1	5	4-5-6	6
7-10 Yıl	Din Kültürü(1) Sosyal Bilgiler(1)	0	2	9-10	2
11-15 Yıl	Görsel Sanatlar(1) Teknoloji ve Tasarım(1)	1	1	12-14	2
16-20		0	0	0	0
20 ve üzeri		0	0	0	0

**Tablo 9. Kurumda Gerçekleşen Öğretmen Sirkülasyonunun Oranı**

	Yıl İçerisinde Kurumdan Ayrılan Öğretmen Sayısı			Yıl İçerisinde Kurumda Göreve Başlayan Öğretmen Sayısı		
	2021	2022	2023	2021	2022	2023
TOPLAM	3	2	1	3	2	2

**Tablo 10. Öğretmenlerin Katıldığı Hizmet İçi Eğitim Programları**

Adı ve Soyadı	Branşı	Katıldığı Çalışmanın Adı	Katıldığı Yıl	Belge No
Birgül BEKRET	Rehberlik	Medeniyet ve Kültür Çerçevesinde Rehberlik ve Psikolojik Danışma Hizmetleri Semineri	2024	2024040270
Songül KANDEMİR	İngilizce	Mesleki Gelişim Toplulukları İngilizce Öğretiminde Ölçme-Değerlendirme Uygulamalarında Öğrencileri Güdüleme Teknikleri Semineri	2024	2024040006

**Tablo 11. Kurumdaki Mevcut Hizmetli/ Memur Sayısı**

	Görevi	Erkek	Kadın	Eğitim Durumu	Hizmet Yılı	Toplam
1	Memur	0	0	0	0	0
2	Hizmetli	1	0	Lise	6	
3						

4						
---	--	--	--	--	--	--

**Tablo 12. Çalışanların Görev Dağılımı**

Çalışanın Unvanı	Görevleri
Okul /Kurum Müdürü	Okul müdürü; 1. Ders okutmak 2. Kanun, tüzük, yönetmelik, yönerge, program ve emirlere uygun olarak görevlerini yürütmeye, 3. Okulu düzene koyar 4. Denetler. 5. Okulun amaçlarına uygun olarak yönetilmesinden, değerlendirilmesinden ve geliştirmesinden sorumludur. Okul müdürü, görev tanımında belirtilen diğer görevleri de yapar.
Müdür Yardımcısı	Müdür yardımcıları 1. Ders okutur 2. Okulun her türlü eğitim-öğretim, yönetim, öğrenci, personel, tahakkuk, ayniyat, yazışma, sosyal etkinlikler, yatılılık, bursluluk, güvenlik, beslenme, bakım, nöbet, koruma, temizlik, düzen, halkla ilişkiler gibi işleriyle ilgili olarak okul müdürü tarafından verilen görevleri yapar Müdür yardımcıları, görev tanımında belirtilen diğer görevleri de yapar.
Öğretmenler	1. İlköğretim okullarında dersler sınıf veya branş öğretmenleri tarafından okutulur. 2. Öğretmenler, kendilerine verilen sınıfın veya şubenin derslerini, programda belirtilen esaslara göre plânlamak, okutmak, bunlarla ilgili uygulama ve deneyleri yapmak, ders dışında okulun eğitim-öğretim ve yönetim işlerine etkin bir biçimde katılmak ve bu konularda kanun, yönetmelik ve emirlerde belirtilen görevleri yerine getirmekle yükümlüdürler. 3. Sınıf öğretmenleri, okuttukları sınıfı bir üst sınıfta da okuturlar. 4. İlköğretim okullarının 4 üncü ve 5 inci sınıflarında özel bilgi, beceri ve yetenek isteyen; beden eğitimi, müzik, görsel sanatlar, din kültürü ve ahlâk bilgisi, yabancı dil ve bilgisayar dersleri branş öğretmenlerince okutulur. 5. Derslerini branş öğretmeni okutan sınıf öğretmeni, bu ders saatlerinde yönetimce verilen eğitim-öğretim görevlerini yapar. 6. Okulun bina ve tesisleri ile öğrenci mevcudu, yatılı-gündüzlü, normal veya ikili öğretim gibi durumları göz önünde bulundurularak okul müdürlüğünce düzenlenen nöbet çizelgesine göre öğretmenlerin, normal öğretim yapan okullarda gün süresince, ikili öğretim yapan okullarda ise kendi devresinde nöbet tutmaları sağlanır. 7. Yönetici ve öğretmenler; Resmî Gazete, Tebliğler Dergisi, genelge ve duyurulardan elektronik ortamda yayımlananları Bakanlığın web sayfasından takip eder. 8. Elektronik ortamda yayımlanmayanları ise okur, ilgili yeri imzalar ve uygularlar. 9. Öğretmenler dersleri ile ilgili araç-gereç, laboratuvar ve işliklerdeki eşyayı, okul kütüphanesindeki kitapları korur ve iyi kullanılmasını sağlarlar.
Personel	Okulun temizlik işleri ve okul idaresinin vereceği diğer işlerle çalışırlar.

**Tablo 13. Okul/kurum Rehberlik Hizmetleri**

Mevcut Kapasite				Mevcut Kapasite Kullanımı ve Performans					
Psikolojik Danışman Norm Sayısı	Görev Yapan Psikolojik Danışman Sayısı	İhtiyaç Duyulan Psikolojik Danışman Sayısı	Görüşme Odası Sayısı	Danışmanlık Hizmeti Alan			Rehberlik Hizmetleri İle İlgili Düzenlenen Eğitim/Paylaşım Toplantısı vb. Faaliyet Sayısı		
				Öğrenci Sayısı	Öğretmen Sayısı	Veli Sayısı	Öğretmenlere Yönelik	Öğrencilere Yönelik	Velilere Yönelik
1	1	0	1	220	14	80	20	220	114

### 2.7.3. Teknolojik Düzey

Okul/kurumun teknolojik altyapısı ve teknolojiyi kullanabilme düzeyi belirlenir. Okul/kurumlarda derslerde ve ders dışı etkinliklerde kullanılmakta olan araç gereçlerin sayısı ve ihtiyaç durumu belirlenmelidir. Bu aşamada okul/kurumda hangi işlemlerin elektronik ortamda yapıldığı, gelecekte hangi iş ve işlemlerin elektronik ortamda yapılmasının düşünüldüğü de belirtilmelidir.

**Tablo 14. Teknolojik Araç-Gereç Durumu**

Araç-Gereçler	2021	2022	2023	İhtiyaç
Akıllı Tahtalar	12	12	12	0
Bilişim Odası	1	1	1	0
Bilgisayar	19	19	20	10
Fotokopi Makinesi	3	3	4	0

Okul/kurumun fiziki mekânlar açısından mevcut ve ihtiyaç durumunun da ortaya konulması gerekmektedir.

**Tablo 15. Fiziki Mekân Durumu**

Fiziki Mekân	Var	Yok	Adedi	İhtiyaç	Açıklama
Öğretmen Çalışma Odası	X		1	0	
Ekipman Odası		X	0	1	
Kütüphane	X		1	1	
Rehberlik Servisi	X		1	0	
Resim Odası		X	0	1	
Müzik Odası		X	0	1	
Çok Amaçlı Salon		X	0	1	
Spor Salonu		X	0	1	



#### 2.7.4. Mali Kaynaklar

Kurumun mali kaynakları, bütçe büyüklüğü, döner sermaye, okul-aile birliği gelirleri, kantin vb. gelirler ve harcama kalemleri ortaya konulur. Bütçe işlemlerinin kim tarafından yürütüldüğü belirtilir. Enflasyon oranı da dikkate alınarak plan dönemi boyunca gerçekleşecek kaynak artışı tahmini olarak belirlenir.

**Tablo 16. Kaynak Tablosu**

Kaynaklar	2024	2025	2026	2027	2028
Genel Bütçe	0	0	0	0	0
Okul Aile Birliği	0	0	0	0	0
Özel İdare	0	0	0	0	0
Kira Gelirleri	0	0	0	0	0
Döner Sermaye	0	0	0	0	0
Dış Kaynak/Projeler	0	0	0	0	0
Diğer	0	0	0	0	0
TOPLAM	0	0	0	0	0

Okul/kurum bütçesinde giderler aşağıdaki başlıklar altında toplanabilir. Harcama türleri okul/kurumların özelliklerine göre çeşitlilik gösterebilir.

**Tablo 17. Harcama Kalemler**

Harcama Kalemi	Çeşitleri
Personel	0
Onarım	0
Sosyal-sportif faaliyetler	0
Temizlik	
İletişim	0
Kırtasiye	0

**Tablo 18. Gelir-Gider Tablosu**

YILLAR	2021		2022		2023	
	GELİR	GİDER	GELİR	GİDER	GELİR	GİDER
HARCAMA KALEMLERİ						
Temizlik		5400		58000		47000
Küçük Onarım				24250		
Bilgisayar Harcamaları						17148
Büro Makinaları Harcamaları						
Telefon						
Sosyal Faaliyetler						
Kirtasiye		1900		17400		24590
GENEL		7300		99650		88738

### 2.7.5. İstatistiki Veriler

Okul/kurumla ilgili her türlü sayısal veriler geriye dönük olarak (en az 3 yıllık) verilir.

İstatistiki veriler kapsamında incelenecek hususlar;

- Öğrenci durumu (genel mevcut, ortalama sınıf mevcudu, mevcudu en fazla olan ve en az olan sınıf mevcudu sayısı, kaynaştırma eğitime tabi öğrenci sayısı vs.)
- Öğrenci kursları (kurs açılan dersler, katılan öğrenci sayısı, görev alan öğretmenlerin sayısı, kursun akademik başarıya olan katkısı vs.)
- Okul/kurumun akademik başarısı (ulusal düzeyde yapılan sınavlarda başarı sağlayan öğrenci sayısı ve mevcuda oranı, il başarı sırası, sınıfını doğrudan geçen öğrenci sayısı/oranı, sınıf tekrarı yapan öğrenci sayısı/oranı vb.)
- Okul/kurumda yapılan sosyal faaliyetlerin (kutlamalar, anma günü, kermes vb.) neler olduğu, bunlarda görev alan öğretmen, öğrenci velilerin sayısı, katılım oranı belirtilir.
- Okul/kurumda yapılan kültürel faaliyetlerin (gezi, sergi vb.) neler olduğu; kültürel faaliyetlerde görev alan öğretmen, öğrenci velilerin sayısı, katılım oranı belirtilir.
- Okul/kurumun bilimsel araştırmaları (Okulun paydaşlarınca yapılan bilimsel araştırmalar belirtilir.),
- Okul/kurumun bilimsel yayınları (Okul/kurum ya da okul paydaşlarınca yayımlanan kitap, makale vb. bilimsel yayımlardan bahsedilir.),
- Spor kulübü faaliyetleri (Hangi branşlarda takım oluşturulduğu, antrenör sayısı, lisanslı öğrenci sayısı, bu alanda kazanılan başarılar, mezun olduktan sonra spora devam eden öğrenci sayısı vb. belirtilir.),

- Öğrenci devam durumu (öğrencilerin devamsızlık ortalaması, önceki yılda devamsızlıktan kalan öğrenci sayısı, bu yıl sürekli devamsızlık yapan öğrenci sayısı, önceden devamsız olup da devamı sağlanan öğrenci sayısı),
- Sosyal kulüplerin çalışması (kurulan sosyal kulüpler ve bunların gerçekleştirdiği projeler),
- Personel devam durumu (personelin sevk alma durumu, zorunlu izinler hariç alınan izin süreleri, sevk alma sıklığı-haftalık sevk sayısı-alınan rapor sayısı),
- Rehberlik hizmetleri (yararlanan öğrenci sayısı ve diğer faaliyetleri),
- Engelli öğrenciler için kolaylaştırıcı çalışmalar (engelli öğrencilerin sayısı ve engel çeşitleri ile bunların yaşamını kolaylaştırmak için alınan önlemler),
- Okulun dış çevre (MEB, belediye, AB, TÜBİTAK, MEM) tarafından düzenlenen faaliyet ve projelere katılma ve bu projelerden yararlanma durumu,
- Okul/kuruma ulaşım,
- Fiziki mekânlar (Spor salonu, çok amaçlı salon, BTS, laboratuvar, sınıflar, idari odalar, öğretmenler odası vs. kullanıma uygunluğu, kullanılma sıklığı, binanın dış ve iç ses yalıtımı, danışma, ziyaretçi odası vs. belirtilmelidir.),
- Kantin, yemekhane (kantinin işletilme biçimi, ihtiyacı karşılama düzeyi, okula getirisi, öğrencilerin dışarı gitmesini önleme durumu, faydaları),
- Isınma durumu (okulun nasıl ısıtıldığı, yakıt türü, ısınmanın tam sağlanıp sağlanmadığı, sağlanamıyorsa nedenleri, kalorifer görevlisinin eğitimi, belgesi),
- Sivil savunma çalışmaları (yangın tertibatı, yangın tüpü, ikaz alarm zili, elektrik tertibatının kontrolü, baca temizliği, kalorifer kazanın temizliği, sivil savunma tatbikatı vs.),
- Diğer araç ve gereçler (Okulda bulunan ders araçları genel olarak belirtilir etkin kullanımı ile ilgili yapılan çalışmalar ifade edilir.),
- Okul/kurumun yaptığı benzer okullarda olmayan ya da öncülüğünü okulun yaptığı diğer okullara da örnek olan çalışmalar, çevreye bu okuldan yayılan başarılı uygulamalar,
- Okul/kurumun iş birliği yaptığı kurum ya da kişiler, okulda ya da okulca düzenlenen panel, konferans vb. sunumlar,
- Okul/kurumun öncülük ettiği iyi işler, organizasyonlar, aldığı ödüller belirtilir.

## 2.8. Çevre Analizi (PESTLE)

Çevre analiziyle okul/kurum üzerinde etkili olan veya olabilecek politik, ekonomik, sosyo-kültürel, teknolojik, yasal çevresel dış etkenlerin tespit edilmesi amaçlanır. Dış çevreyi oluşturan unsurlar (nüfus, demografik yapı, coğrafi alan, kentsel gelişme, sosyokültürel hayat, ekonomik, sosyal, politik, kültürel durum, çevresel, teknolojik ve rekabete yönelik etkenler vb.) okul ve kurumun kontrolü dışındaki koşullara bağlı ve farklı eğilimlere sahiptir. Bu unsurlar doğrudan veya dolaylı olarak okul/kurumun faaliyet alanlarını etkilemektedir.

Bu bölümde, okul/kurumu etkileyen ya da etkileyebilecek dış çevre eğilimleri ve koşulları değerlendirilir.

Bu analiz ile elde edilen veriler, GZFT analizinin “fırsatlar” ve “tehditler” bölümlerinin oluşturulmasında zemin oluşturur. Tespit ile ihtiyaçların belirlenmesi ise stratejilerin geliştirilmesinde önemli bir rol oynayacaktır.

Söz konusu etkenlerin tespit edilmesinde PESTLE matrisinden faydalanılır.

Okul ve kurum dış çevrede meydana gelebilecek değişiklikleri sürekli olarak izleyerek analiz etmek, ortaya çıkabilecek fırsat-tehditleri önceden tahmin edip gerekli önlemleri almak zorundadır.

Okul/kurum içi analizde, sağlıklı bir şekilde ortaya konan güçlü ve zayıf yönler, çevre analizi aşamasında elde edilecek fırsatlar ve tehditler ile birlikte değerlendirilerek en uygun stratejiler belirlenmelidir.

**Tablo 20. PESTLE Analiz Tablosu**

<b>Politik-Yasal etkenler</b>	<b>Ekonomik etkenler</b>
<ul style="list-style-type: none"><li>● Kalkınma Planı ve Orta Vadeli Program,</li><li>● Bakanlık, il ve ilçe stratejik planlarının incelenmesi,</li><li>● Yasal yükümlülüklerin belirlenmesi,</li><li>● Oluşturulması gereken kurul ve komisyonlar,</li><li>● Okul/kurum çevresindeki politik durum.</li></ul>	<ul style="list-style-type: none"><li>● Okul/kurumun bulunduğu çevrenin genel gelir durumu,</li><li>● İş kapasitesi,</li><li>● Okul/kurumun gelirini arttırıcı unsurlar,</li><li>● Okul/kurumun giderlerini arttıran unsurlar,</li><li>● Tasarruf sağlama imkânları,</li><li>● İşsizlik durumu,</li><li>● Mal-ürün ve hizmet satın alma imkânları,</li><li>● Kullanılabilir bütçe</li></ul>
<b>Sosyokültürel etkenler</b>	<b>Teknolojik etkenler</b>
<ul style="list-style-type: none"><li>-Çocukların gelecek beklentileri ve motivasyon eksikliği</li><li>● Kariyer beklentileri,</li><li>● Ailelerin ve öğrencilerin bilinçlenmeleri,</li><li>● Aile yapısındaki değişimler (geniş aileden çekirdek aileye geçiş, erken yaşta evlenme vs.),</li><li>● Nüfusun artışına binaen oluşan ekonomik yetersizlik</li><li>● Göç,</li><li>● Nüfusun yaş gruplarına göre dağılımı,</li><li>● Hayat beklentilerindeki değişimler (Hızlı para kazanma hırsları, lüks yaşama düşkünlük, kırsal alanda kentsel yaşam),</li><li>● Beslenme alışkanlıklarının düzene oturtulması</li><li>● Değerler, mesleki etik kuralları vb.</li></ul>	<ul style="list-style-type: none"><li>- Yeterli alt yapının olmaması</li><li>● Okul/kurumun teknoloji kullanım durumu</li><li>● e- Devlet uygulamaları,</li><li>● Dijital Platformlar üzerinden uzaktan eğitim imkânları,</li><li>● Okul/kurumun sahip olmadığı teknolojik araçlar</li><li>● Personelin ve öğrencilerin teknoloji kullanım kapasiteleri,</li><li>● Personelin ve öğrencilerin sahip olduğu teknolojik araçlar,</li><li>● Teknoloji alanındaki gelişmeler</li><li>● Teknolojinin eğitimde kullanımı</li></ul>
<b>Çevresel Etkenler</b>	
<ul style="list-style-type: none"><li>-Bölgede oluşan çevresel kirlilikler</li><li>● Hava ve su kirlenmesi,</li><li>● Toprak yapısı,</li><li>● Bitki örtüsü,</li><li>● Doğal kaynakların korunması için yapılan çalışmalar,</li><li>● Çevrede yoğunluk gösteren hastalıklar,</li><li>● Doğal afetler (deprem kuşağında bulunma, Covid 19, kene vakaları vb.)</li></ul>	

\*Örnek olarak verilmiştir. Değerlendirme okul/kurum özelinde yapılacaktır.

## 2.9. GZFT Analizi

Durum analizi kapsamında kullanılacak temel yöntemlerden birisi de GZFT analizidir. Bu analiz, okul/kurumu etkileyen koşulların sistematik olarak incelendiği bir yöntemdir. Bu kapsamda, okul/kurumun güçlü ve zayıf yönleri ile okul/kurum dışında oluşabilecek fırsatlar ve tehditler belirlenir.

Bu yaklaşım, planlama yapılırken okul/kurumun güçlü ve zayıf yönleri ile karşı karşıya olduğu fırsatları ve tehditleri analiz etmeye ve geleceğe dönük stratejiler geliştirmeye yardımcı olur. Bu analiz, stratejik planlama sürecinin diğer aşamaları için temel teşkil eder. Stratejik planın başarılı bir şekilde uygulanmasında okul/kurum tarafından belirlenen stratejilerin GZFT analizi sonuçlarıyla uyumlu olması önemlidir.

### 2.9.1. Güçlü ve Zayıf Yönler

Güçlü yönler okul/kurum tarafından kontrol edilebilen, okul/kurumun amaç ve hedeflerine ulaşırken yararlanabileceği, yüksek değer ürettiği ya da başarılı performans gösterdiği ve paydaşların okul/kurumun olumlu içsel özellikleri olarak gördüğü hususlardır. Güçlü yönler yetenekli iş gücü ve güçlü mali yapı gibi somut hususlar olabileceği gibi liderlik ya da destekleyici kurum kültürü gibi soyut hususlar da olabilir. Zayıf yönler ise okul/kurumun başarısını etkileyebilecek eksiklikleri ya da gelişmeye açık alanlarıdır. Başka bir ifadeyle okul/kurumun üstesinden gelmesi gereken olumsuz yönleridir. Zayıf yönlerin belirlenmesinde “Neleri iyileştirmeliyiz?” sorusuna odaklanılması gerekir.

### 2.9.2. Fırsatlar ve Tehditler

Fırsatlar, okul/kurumun kontrolü dışında ortaya çıkan ve okul/kurum için avantaj sağlaması muhtemel olan etken ya da durumlardır. Tehditler ise okul/kurumun kontrolü dışında gerçekleşen ve olumsuz etkilerinin önlenmesi ya da sınırlandırılması gereken unsurlardır. Okul/kurumu etkileyebilecek politik, ekonomik, sosyokültürel, teknolojik ya da siyasi etkenlerin bu kapsamda değerlendirilmesi gerekir.

Güçlü ve zayıf yönler ile fırsatlar ve tehditler arasında duruma göre geçişkenlik olabilir. Örneğin, personel sayısının az olması zayıf bir yön olabileceği gibi personel, okul/kurumun kontrolü dışında bütçe imkânları çerçevesinde okul/kuruma tahsis edildiği için bir tehdit olarak da değerlendirilebilir. Aynı şekilde bütçe imkânlarının iyi

olması güçlü yön olabileceği gibi okul/kurumun talep ettiği ödeneği merkezi bütçeden alabilmesi nedeniyle fırsat olarak da algılanabilir.

GZFT analizinde aşağıdaki faktörlerin dikkate alınması gerekir:

- Çevre analizi bulguları, üst politika belgelerinde yer alan amaçlar ve politikalar ile kurumsal sorumluluklar
- Okul/kurumların önceki dönem stratejik planında da yer alan ilgili amaç ve hedefleri
- Toplantı Tutanakları ( zümre toplantıları, veli toplantıları vd.)
- Paydaş analizi sonuçları

GZFT analizi sonuçlarının değerlendirilmesinin ilk aşamasında, güçlü ve zayıf yönler ile fırsatlar ve tehditler (Tablo 21) kullanılarak belirlenir. GZFT analizi sonuçları Tablo 21'deki gibi tek bir liste hâlinde verilebileceği gibi faaliyet alanlarına göre gruplandırılarak da sunulabilir.

**Tablo 21. GZFT Listesi**

İç Çevre		Dış Çevre	
Güçlü Yönler	Zayıf Yönler	Fırsatlar	Tehditler
• Kadın velilerimizin, eğitim faaliyetlerine beklenen düzeyde katılım sağlaması	• Kazandırılan davranışların aile ortamında devam ettirilmemesi	• Öğretmen, yönetici ve personel normu doluluk oranının yüksek olması	• Aile gelir düzeyinin genel olarak düşük olması
• İl MEM tarafından yürürlüğe konan çalışmaların sahiplenilmesi	• Öğrenci başarısı söz konusu olduğunda, velilerimizin ders notlarını davranış eğitiminden ön planda tutulması	• Okulumuzun il merkezine yakın olması	• Velilerimizin çoğunlukla geçici işlerde çalışması, düzenli gelirlerinin olmaması
• Öğrenci ve personel işleri ile eğitim öğretim faaliyetlerinin mevzuata uygun olarak yürütülmesi	• Öğrenci velilerinin eğitimcilere yönelik müdahale alanlarının fazla olması, eğitimcilerde mental yorgunluğa neden olması	• Sınıf öğretmeni ve branş öğretmeni ihtiyacının az olması	• Eğitim faaliyetleri Ar-Ge çalışmalarına bütçe ayırlanamaması
• Bilgi edinme, halkla ilişkiler sürecinin mevzuatın belirlediği yasal sürede gerçekleşmesi	• Veli toplantılarına genel katılım oranlarının beklenen düzeyde olmaması	• Okulumuzun ilçe merkezinde bulunması	• Yerel maddi destek bulmakta yaşanan güçlükler
• İletişim ve yazışma süreçlerinin aksatılmadan gerçekleşmesi	• Özel eğitim hizmetlerinden yararlanması gereken velilerin önyargıları, çevresel etmenlerden kaynaklanan çekinceleri	• Okulun ihata duvarının olması	• İş kaygısı nedeniyle velilerin eğitim faaliyetlerine genel katılım oranlarının düşük olması
• Bağımsız bir	• Okul ve kurumlarda veli	• Kültürel ve demografik	• Bilimsel, teknolojik temalı çalışmalar için

binaya sahip olmamız	görüşme randevu sisteminin bulunmaması, velilerin ders saatlerinde görüşme talepleri	çeşitlilik	maddi kaynak temininde güçlük yaşanması
• Öğrenci velilerimizin okul civarında ikamet etmesi	• Okul-Aile Birliklerinin, iş ve işlemlerinin okul yönetimince yüklenilmek zorunda kalınması		• Mevzuat ve paydaş beklentileri arasında yaşanan uyumsuzluk
• Personelimizin işbirliği içerisinde çalışması	• Okullara ve eğitime karşı yanlış kaygılar		Güvenlik görevlisi bulunmaması Engelli asansörü ve engelli rampası bulunmaması
• Kurumsal kültürün gelişmiş olması	Okulumuza, diğer okullarda uyum problemi yaşayan öğrencilerin nakil talepleri		
• Devamsızlık oranlarının düşük olması			
• Taşınmalı eğitim iş ve işlemlerinin aksatılmadan yürütülmesi			
• Destek odası, kütüphane bulunması			

GZFT analizinin yalnızca güçlü ve zayıf yönler ile fırsatlar ve tehditlerin tespiti olarak algılanmaması gerekir. GZFT analizinin amacı güçlü ve zayıf yönler ile fırsatlar ve tehditler arasındaki ilişkileri analiz ederek strateji geliştirme sürecine yön vermektir. GZFT analizi çalışmasını takiben, stratejilerin belirlenmesine yardımcı olacak tamamlayıcı bir çalışma Tablo 22'deki şablon çerçevesinde yapılır. Bu kapsamda, GZFT analizi sonuçlarıyla stratejiler arasındaki ilişki belirlenir.



**Tablo 22. GZFT Stratejileri**

	Fırsatlar	Tehditler
<b>Güçlü Yönler</b>	Okulun kültürel anlamda farklılıklarının olması ve okulun il merkezinde bulunması	Kültürel anlamda çeşitlilik çevreye uyum sorununu, kişiler arası çatışmayı ve çevre Liselere yakın olması çeşitli davranış problemlerine sebep olması
<b>Zayıf Yönler</b>	Ailelerin veli toplantılarına katılımlarının düşük olması, eğitime karşı yanlıgılar	Ailelerin gelir düzeyinin düşük olması, birçok velimizin çalışmak zorunda kalması öğrenciyle yeterince ilgilenememelerine sebep olmaktadır.

## 2.10. Tespit ve İhtiyaçların Belirlenmesi

Durum analizi çerçevesinde gerçekleştirilen tüm çalışmalardan elde edilen veriler; paydaş anketleri, toplantı tutanakları vs. göz önünde bulundurularak özet bir bakış geliştirilmesi sürecidir. Oluşturulan tablo amaç ve hedeflere ulaşmak için temel yapıyı oluşturacaktır. Tablo 23'te farklı durum analizi bulguları için birer örnek tespit ve ihtiyaçlar alanı örneklendirilmiştir (**Bu tabloya yayımlanan Stratejik Plan'da yer verilmeyecektir.**).

**Tablo 23. Tespit ve İhtiyaçları Belirlenmesi**

DURUM ANALİZİ AŞAMALARI	TESPİTLER/ SORUN ALANLARI	İHTİYAÇLAR/ GELİŞİM ALANLARI
Uygulanmakta Olan Stratejik Planın Değerlendirilmesi	İl, İlçe ve Okul St. Planlarında bütünlük olması	İl, İlçe ve Okul hedefleri ve göstergelerinde bütünlük sağlanması
Mevzuat Analizi	<ul style="list-style-type: none"> <li>Müdürlüğümüzün hizmetlerini mevzuattaki hükümlere uygun olarak yürütmektedir.</li> <li>Tabi olduğumuz mevzuatın kapsamı, Müdürlüğümüzün yetkilerini çeşitlendirmekle birlikte sınırlamaktadır.</li> <li>Kurumsal kültürümüz, mevzuatta sık yaşanan değişikliklere hazırlıklı olmasına rağmen öğrenci ve velilerimizden oluşan paydaşlarımız, yeni ve farklı çalışmalara uyuma direnç göstermektedir.</li> </ul> Mevzuat itibariyle öğrenci velilerinin	<ul style="list-style-type: none"> <li>Diğer kurumlarla işbirliğinde, yetki alanının genişletilmesi</li> <li>Mevzuat itibariyle Okul Müdürlerinin yetkilerinin artırılması</li> <li>Eğitim uygulamaları konusunda ulusal düzeyde tanıtım çalışmaları yaparak öğrenci ve velilerinin bilgilendirilmesi</li> <li>Mevzuatta ihtiyaç duyulan değişikliklerde "yenileme" çalışmalarına yer verilmesi</li> <li>Öğrenci velilerinin eğitim</li> </ul>

	eđitim faaliyetlerine m¼dahale alanını sınırlandıran herhangi bir mekanizma bulunmamaktadır.	<b>faaliyetlerine m¼dahale alanlarının sınırlandırılması için yasal tedbirlerin alınması</b> <b>Mevzuatın, çalışanların kendilerini güvende hissedebileceđi şekilde yeniden düzenlenmesi</b>
Üst Politika Belgeleri Analizi*		<b>• Stratejik Plan Hazırlama, Stratejik Yönetim Süreci ile ilgili diđer iş ve işlemler</b> <b>Stratejik Plan hedef ve göstergelerinin üst politika belgelerindeki ilke ve prensiplere uygun hazırlanması</b>

### **3. GELECEĐE BAKIŐ**

Okulumuzda öğrenci veli ve öğretmen arasında işbirliğine önem veriyoruz. Bunların yanı sıra insanlarla iyi ilişkiler kurabilen, işbirliği içersinde çalışan, çevresine uyum sağlayabilen, iyi mutlu ve hoşgörü sahibi insanlar olarak yetiştirmek en temel arzumuzdur. Öğrencilerin akılcı ve bilimsel yöntemleri kullanan, vatan-millet sevgisiyle yoğrulmuş özgüveni yüksek bireyler yetiştirmek hedeflerimiz arasındadır. Öğrencilerin akademik anlamda geliştirilmesi amacıyla ilgi, istidat ve kabiliyetleri yönünde yetiřmelerini sağlamak, gelecek hayat ve üst öğrenimlerinde katkı sağlamayı hedefliyoruz. Misyon ve vizyonumuzda belirtildiđi gibi temel önceliklerimiz öğrencilerin değerlerimiz konusunda geliştirilmesini sağlamak. Özellikle milli ve manevi değerlere saygı ve fırsat eşitliğine vs. diđer değerlere çok önem veriyoruz.

### **3.1. Misyon**

Okulumuz için belirlenmiş olan eğitim-öğretim programını, çevre faktörlerini de dikkate alarak, etkili ve verimli bir şekilde uygulamak, öğrencilerin kabiliyetlerine ve inançlarına uygun bir eğitim hizmeti sunmak, onların sosyal, kültürel ve ekonomik ihtiyaçlarını karşılayacak yeteneklerini geliştirmelerine ortam hazırlamak ve okulda öğrenmenin kalitesini artırmak temel işlevimizdir. Bizler öğrencilerimizin bireysel özelliklerine göre gelişmelerini sağlamak, onlara özgür düşünebilme yeteneğini kazandırmak ve demokratik bireyler olmalarını sağlayarak onların yüzyılın gelişen ihtiyaçlarına cevap verebilecek düzeye çıkarılması adına topluma yararlı bireyler olarak yetiştirilmesi için varız.

Türk Milli Eğitiminin amaçları ışığında; dünü, bugünü ve geleceği bütünleştirerek, erdemli insan olmanın idealini ve değişimi yaşayacak özgün, etkili ve nitelikli bir okul toplumu oluşturmaktır. Atatürk ilke ve inkılapları doğrultusunda; Doğru, Dürüst, Çağdaş, Araştırmacı, Özgüvenini kazanmış, Güzel ülkemizi; Hak ettiği yere getirmek için, Sürekli çalışan, Bireyler yetiştirmektir. Sonuç olarak, herkesin kendini değerli hissettiği ve geliştirme imkânı bulduğu bilgi ve hoşgörü iklimine sahip okul olmaktır.

### **3.2. Vizyon**

Bilim ve insanlığın ortak değerleri ışığında topluma nitelikli insan yetiştirme sorumluluğu ve anlayışı ile en üst çabayı sarf ederek yaparak yaşayarak öğrenmeyi ve yorumlamayı öğrenen vatansever, mutlu bireyler yetiştiren kaliteli bir eğitim öğretim kurumu olmak.

### 3.3. Temel Değerler

Kurumsallaşmayı sağlayarak uzun vadede başarıya ulaşmanın gereklerinden birisi de temel değerleri belirlemektir. Temel değerler, karar alıcıların okul/kurumu yönetirken bağlı kalacakları inançları ve çalışma felsefesini yansıtır. Temel değerler, uzun vadede yönlendiricilik rolüyle kurumsal kültürün oluşmasını sağlar. Çalışanlardan nasıl davranmalarının beklendiğine ve hangi ilkelere göre iş yapmaları, nelere özen göstererek hizmet sunmaları gerektiğine işaret ederek onları yönlendirir. Böylece temel değerler, okul/kurum içerisinde hizmet sunumunda tutarlılık sağlar ve başarıya giden yolda sapmayı önler. Hizmetin nasıl ve hangi değerler çerçevesinde sunulduğu, en az ne düzeyde sunulduğu kadar önemlidir. Temel değerler, sonuçlara ulaşmada kurumsallığı, meşruluğu ve devamlılığı sağlar. Temel Değerlerimiz ;

- 1) Etik değerlere bağlılık: Okulumuzun amaç ve misyonu doğrultusunda görevimizi yerine getirirken yasallık, adalet, eşitlik, dürüstlük ve hesap verebilirlik ilkeleri doğrultusunda hareket etmek temel değerlerimizden biridir.
- 2) Cumhuriyet değerlerine bağlılık: Cumhuriyete ve çağdaşlığın, bilimin ve aydınlığın ifadesi olan kurucu değerlerine bağlılık en temel değerimizdir.
- 3) Akademik özgürlüğe öncelik verme: İfade etme, gerçekleri kısıtlama olmaksızın bilgiyi yayma, araştırma yapma ve aktarma özgürlüğünü garanti altına alan akademik özgürlük; okulumuzun vazgeçilmez temel değerlerinden biridir.
- 4) Etik değerlere bağlılık: Okulumuzun amaç ve misyonu doğrultusunda görevimizi yerine getirirken yasallık, adalet, eşitlik, dürüstlük ve hesap verebilirlik ilkeleri doğrultusunda hareket etmek temel değerlerimizden biridir
- 5) Liyakat: Kamu hizmetinin etkinliği ve sürekliliği için, işe alım ve diğer personel yönetimi süreçlerinin; yetenek, işe uygunluk ve başarı ölçütü temelinde gerçekleştirilmesi esastır.
- 6) Cumhuriyet değerlerine bağlılık: Cumhuriyete ve çağdaşlığın, bilimin ve aydınlığın ifadesi olan kurucu değerlerine bağlılık en temel değerimizdir.
- 7) Kültür öğelerine ve tarihine bağlılık: Cumhuriyet'in ve kültürel değerlerinin korunmasının yanı sıra okulumuzun sahip olduğu varlıkların da korunması temel değerlerimizdendir.

**8) Saydamlık:** Yönetimsel şeffaflık ve hesap verebilirlik ilkeleri temel değerlerimizdir. Öğrenci merkezilik: Öğrenme-uygulama ortamlarında yürütülen çalışmaların öğrenci odaklı olması, öğrenciyi ilgilendiren kararlara öğrencilerin katılımının sağlanması esastır.

**9) Kaliteyi içselleştirme:** Araştırma, eğitim ve idari yapıda oluşturulan kalite bilincinin içselleştirilmesi ve sürekliliğinin sağlanması temel değerlerimizdir.

**10) Katılımcılık:** İyi yönetişimin vazgeçilmez unsurlarından birinin de katılımcılık olduğu bilinciyle, mali yönden planlama süreci, idari yönden karar alma süreci, kaliteli yönetim için paydaşlarla çalışma ilkesi Üniversitemiz için önemlidir.

**11) Ülke sorunlarına/önceliklerine duyarlı:** Bilinçli ve sahip çıkılacak öncelikli unsurlara duyarlı bir toplum oluşturmak için üniversite olarak üzerimize düşen görevi yerine getirmek temel ilkelerimizdendir.

## 4. AMAÇ, HEDEF VE PERFORMANS GÖSTERGESİ İLE STRATEJİLERİN BELİRLENMESİ

Strateji geliştirme, geleceğe yönelik “ideal” ve “ortak” bakışı yansıtır. Belirlenen vizyona ulaşmak için durum analizi sonucunda ortaya çıkan ihtiyaçlar çerçevesinde amaçlar ve bu amaçları gerçekleştirmeye yönelik hedefler belirlenir. Taslak amaç ve hedeflere ilişkin çalışmalar stratejik planlama ekibinin koordinasyonunda yürütülür. Bu çalışmalar çerçevesinde, her bir hedef için hedef kartları oluşturulur.

### 4.1. Amaçlar

Vizyonu gerçekleştirmek ve misyonu yerine getirmek için ele alınması gereken başlıca alanları belirtirler. Belirlenen amaçlar; okul/kurumun durum analizinde ulaşılan tespitler ve ihtiyaçlarla uyumlu ve vizyona ulaşmaya yönelik okul/kurumun kurumsal dönüşümünü destekleyecek nitelikte olmalıdır. Amaçlar, okul/kurumun misyonunun gerçekleştirilmesine katkıda bulunur. İddialı ama gerçekçi ve ulaşılabilir olmalı ve hedefler için bir çerçeve çizmelidir. Orta ve uzun vadeli bir zaman dilimini kapsar nitelikte olmalıdır. Üst politika belgesi olan stratejik planlarda yer alan amaçlarla uyumlu ve amaçları tamamlayıcı nitelikte olmalıdır.

Amaçlar; üst politika belgeleriyle okul/kuruma verilmiş görevlerin yanı sıra okul/kuruma özgü işler ve yeni politikalarla ilgili olan ihtiyaçları da kapsar. Ulaşılmak istenen nihai sonucu açık bir şekilde ifade etmelidir.

Amaçlar belirlenirken Tespitler ve İhtiyaçlar Tablosu’ndan (Tablo 23) faydalanılır. Taslak amaçlar, stratejik planlama ekibi tarafından belirlenir.

Okul/kurumların stratejik planlarında yer alan amaç sayısının en az üç, en fazla yedi olması ve bu amaçların Eğitime Öğretime Erişim ve Katılım, Eğitim Öğretimde Kalite ve Kurumsal Kapasitenin Geliştirilmesi temalarına yönelik oluşturulması gerekir.

### 4.2. Hedefler

Hedefler, amaçların gerçekleştirilmesine yönelik öngörülen çıktı ve sonuçların tanımlanmış bir zaman dilimi içerisinde nitelik ve nicelik olarak ifadesidir. Hedeflerin miktar ve zaman cinsinden ifade edilebilir olması gerekmektedir. Hedefler; okul/kurumun misyon, vizyon, temel değerleri ve amaçlarıyla tutarlı olması gerekir. Durum analizinde ulaşılan tespitler ve ihtiyaçlarla uyumlu olmalıdır. Açık, anlaşılabilir,

somut, ölçülebilir, sonuç odaklı zaman çerçevesi belirli bir şekilde oluşturulmaları gerekmektedir. Dikkate alınması gereken hedef riskleri tespit edilmeli, hedef gerçekleştirmelerinin nasıl ölçüleceği hedef kartında belirtilmelidir.

Miktar ve zaman bağlamında ifade edilen hedefler en az bir, en fazla beş performans göstergesiyle birlikte sunulur. Bu göstergelerden biri hedef içerisinde yer alan performans göstergesidir.

Uygulanabilir olması açısından her bir amaca yönelik en az iki, en fazla beş hedef belirlenmelidir.

### 4.3. Performans Göstergeleri

Performans göstergeleri, okul/kurumun hedeflerine ne kadar etkili bir şekilde ulaştığını gösteren ve performansının ölçülebilir ölçümlerdir. Belirli bir faaliyetin başarı düzeyini veya arzu edilen bir hedefe doğru ilerlemeyi değerlendirmek için yaygın olarak kullanılır. Bir faaliyetin hedeflerle karşılaştırıldığında gerçekleştirilip gerçekleştirilmediğini veya nasıl gerçekleştirildiğini ölçmeyi mümkün kılacak göstergelerdir. Doğru yapılandırılmış göstergeler, izleme ve değerlendirmenin kaliteli olmasını sağlayacaktır.

- Bir faaliyetin ne kadar iyi çalıştığını gösterir,
- Genel performans hakkında veri sağlar,
- Okulun ne yaptığının genel resmine katkıda bulunur,
- İyileştirme ve geliştirme alanlarını belirlerler,
- Nereye müdahale edileceğini belirler,
- İlerlemeyi ölçer.

Performans göstergeleri girdi, süreç, çıktı ve sonuç göstergeleri olarak sınıflandırılır.

**Girdi Göstergeleri:** Girdi göstergeleri, kurumsal programları, faaliyetleri veya hizmetleri geliştirmek, sürdürmek veya sunmak için kullanılan insan kaynaklarını, finansal ve fiziksel kaynakları yansıtır.

Personel sayısı

Tahsis edilen bütçe

Eğitim materyalleri sayısı

Öğrenci başına düşen kitap sayısı vb.



**Süreç Göstergeleri:** Süreç göstergeleri, süreçlere ulaşılmasında katkı sağlayan adımlara atıfta bulunur.

Düzenlenen etkinlik sayısı

Açılan kurs türü sayısı

Uygulanan öğretim yöntemi sayısı vb.

**Çıktı Göstergeleri:** Çıktı göstergeleri, alınan önlemlerin ve kullanılan kaynakların acil ve somut sonuçlarını ölçer. Bir başka deyişle üretilen ürün veya sunulan hizmetlerin miktarıdır. Çıktılar genellikle somuttur ve ne üretildi ya da ne sunuldu sorusuna cevap verir. Çıktı göstergeleri çoğu zaman niceldir ve somut sonuçları ölçer. Genellikle okul/kurumun doğrudan kontrolü altındadır. Amaç ve hedeflerin başarı düzeyinin değerlendirilmesi açısından yeterli sayıda ve nitelikte sonuç ve çıktı göstergelerine yer verilir.

- Eğitime katılan öğretmen sayısı
- Rehberlik servisinden faydalanan öğrenci sayısı

**Sonuç Göstergeleri:** Sonuç göstergeleri, okul paydaşları düzeyinde çıktının ara sonuçlarını veya nihai sonuçlarını ölçer. Çıktı göstergelerinin niteliksel hâli olarak nitelendirilebilir.

- Anaokuluna kayıt oranı
- Mesleki eğitime giren öğrenciler arasında kızların yüzdesi
- Mezuniyet oranı
- Yükseköğretime geçiş oranı
- Disiplin cezaları oranı

**Kalite Göstergeleri:** Ürün veya hizmetlerden yararlananların beklentilerinin karşılanma düzeyini gösterir.

Eğitim hizmetlerinden memnuniyet oranı

**Verimlilik Göstergeleri:** Çıktı ile bu çıktıyı elde etmek için kullanılan girdi arasındaki ilişkiyi ifade eder.

- Mevcut kaliteyi koruyarak öğrenci başına düşen maliyet (maliyet/çıktı)

Tablo 24. Amaç, Hedef, Gösterge ve Stratejilere İlişkin Kart Şablonu

Amaç 1	
Hedef 1.1	

Performans Göstergeleri	Hedefe Etkisi*	Başlangıç Değeri**	1. Yıl	2. Yıl	3. yıl	4. Yıl	5. Yıl	İzleme Sıklığı	Rapor Sıklığı
PG 1.1.1									
PG 1.1.2									
PG 1.1.3									
PG 1.1.4									
<b>Koordinatör Birim</b>	Hedefin gerçekleşmesi ile ilgili tüm faaliyetlerin koordine edilmesinden sorumlu olan <b>tek bir</b> birimdir (Okul/kurumun idaresi, rehberlik servisi, zümre başkanları vb. gibi).								
<b>İş birliği Yapılacak Birimler</b>	Hedefin gerçekleşmesi ile ilgili faaliyetlerin gerçekleştirilmesinde sorumlulukları olan birimlerdir.								
<b>Riskler</b>	Hedefin gerçekleşmesini etkileyebilecek <b>en fazla beş</b> riske yer verilir.								
<b>Stratejiler</b>	Hedeflerin nasıl gerçekleştirileceğine yönelik <b>en fazla beş</b> stratejiye maddeler hâlinde yer verilir.								
<b>Maliyet Tahmini</b>	Hedefin gerçekleşmesine ilişkin ihtiyaç duyulan toplam tahmini maliyete yer verilir.								
<b>Tespitler</b>	Durum analizi sonuçlarından elde edilmiş ve belirlenen hedefe gerekçe olabilecek <b>en fazla beş</b> maddeye yer verilir.								
<b>İhtiyaçlar</b>	Tespit edilen ihtiyaç ya da sorun alanlarına yönelik ortaya konulan çözümleri içeren <b>en fazla beş</b> maddeye yer verilir.								

Performans göstergesinin **Hedefe Etkisi** yüzde olarak ifade edilir. Amaca hizmet edecek hedeflerin tamamı %100 başarı performansı olarak düşünülerek tüm hedeflerinin toplamı için %100'lük oran bulmalıdır.

**Örnek:**

**PG 1.1 (%20)+ PG 1.2 (%20)+ PG 1.3 (%20)+ PG 1.4 (%20)+ PG 1.5 (%20) = %100**

**PG 1.1 (%20)+ PG 1.2 (%40)+ PG 1.3 (%40) = %100**

**\*\*Başlangıç değeri, hedefin mevcut değerinin yüzde ya da rakamsal olarak ifadesidir.**

Okul/kurumların 2024-2028 Stratejik Planları için okul/kurum türlerine uygun olarak Bakanlığımız 2024-2028 Stratejik Planı'yla uyumlu örnek hedef kartları hazırlanmıştır. (Ek- 6 Okul/kurumlar için Hedef Kartları)

- Erişim ve eğitim öğretime katılım
- Eğitim ve Öğretimde Kalite
- Kurumsal Kapasite

olmak üzere okul/kurumlar; **3 tema** altında amaç, hedef, performans göstergeleri ile stratejilerini tür ve yapısal özelliklerini dikkate alarak belirleyeceklerdir. **Kurumsal kapasite** temasında mutlaka amaç, hedef, performans göstergesi ve strateji belirlemek durumundadırlar. Okul/kurumların, hedef kartlarını hazırlarken üst politika belgeleri olan Millî Eğitim Bakanlığı 2024-2028 Stratejik Planı ile bağlı bulunduğu il/ilçe millî eğitim müdürlüğü 2024-2028 stratejik planlarında yer alan amaç, hedef, performans göstergeleri ile stratejileri dikkate almaları gerekmektedir. Ek-5'te okul/kurumlar için hazırlanmış olan stratejik plan mimarisine yer verilmiştir. Stratejik Plan Hazırlama Rehberi'nin sonunda Ek-6'da her tür ve yapıdaki okul ve kurumlar için MEB Stratejik Planı'yla uyumlu örnek hedef kartları oluşturulmuştur. Okul ve kurumlar, her tema için hedef kartlarında yer alan en az bir amacı planlarında kullanmalıdır. Bunun yanında, ayrıca, okul ve kurumlar MEB, bağlı oldukları 2024-2028 İl/İlçe Millî Eğitim Müdürlükleri Stratejik Planı'nda yer alan amaç, hedef, performans göstergelerini de dikkate alarak amaç, hedef, performans göstergesi ve strateji belirleyebileceklerdir.

## 4.4. Maliyetlendirme

Stratejik planda belirlenen hedeflerin plan dönemi için tahmini maliyeti tespit edilir. Hedeflere plan döneminden önce erişilmesi öngörülüyorsa, maliyetler daha kısa bir zaman dilimini kapsayabilir.

Tahmini Maliyetler Tablosu'nda gösterilen maliyetler ile tahmin edilen kaynakların uyumlu olması gerekir. Ancak öngörülen kaynakların öngörülen maliyetlerin tahsis edilen kaynakları aşması durumunda hedef ve stratejilerin:

- Daha düşük maliyetli olanları seçilebilir
- Zamanlaması değiştirilebilir, kapsamı küçültülebilir.
- Önceliklendirmeye bazılarında vazgeçilebilir.
- Önceliklendirme yapılırken Millî Eğitim Bakanlığı, İl/İlçe Milli Eğitim Müdürlüğü Stratejik Planları esas alınır.

## EKLER:

**EK-1 Paydaş Sınıflandırma Matrisi**

PAYDAŞLAR	İÇ PAYDAŞLAR	DIŞ PAYDAŞLAR	YARARLANICI		
	Çalışanlar, Birimler	Temel ortak	Stratejik ortak	Tedarikçi	Müşteri, hedef kitle
Millî Eğitim Bakanlığı		√			
Valilik		√			
Millî Eğitim Müdürlüğü Çalışanları		√			
İlçe Millî Eğitim Müdürlükleri		√			
Okullar ve Bağlı Kurumlar		√			
Öğretmenler ve Diğer Çalışanlar	√				
Öğrenciler ve Veliler	√				
Okul Aile Birliği	√				
Üniversite		√			
Özel İdare		√			
Belediyeler		√			
Güvenlik Güçleri (Emniyet, Jandarma)		√			
Bayındırlık ve İskân Müdürlüğü		√			
Sosyal Hizmetler Müdürlüğü		√			
Gençlik ve Spor Müdürlüğü		√			
Muhtarlık		√			
İşveren kuruluşlar		√			
Sivil Toplum Kuruluşları		√			
Turizm Uygulama otelleri		√			

Tabloda yer paydaşların listesi okul/kurumun türüne ve yapısına göre değişkenlik gösterebilir.

√ : Tamamı 0 : Bir kısmı

**EK -2 Paydaş Önceliklendirme Matrisi**

Paydaş	İç Paydaş	Dış Paydaş	Yararlanıcı (Müşteri)	Neden Paydaş?	Önceliği
MEB		√		Bağlı olduğumuz merkezi idare	1
Öğrenciler			√	Hizmetlerimizden yaralandıkları için	1
Özel İdare		√		Tedarikçi mahalli idare	1
STK		0		Amaç ve hedeflerimize ulaşmak iş birliği yapacağımız kurumlar	..

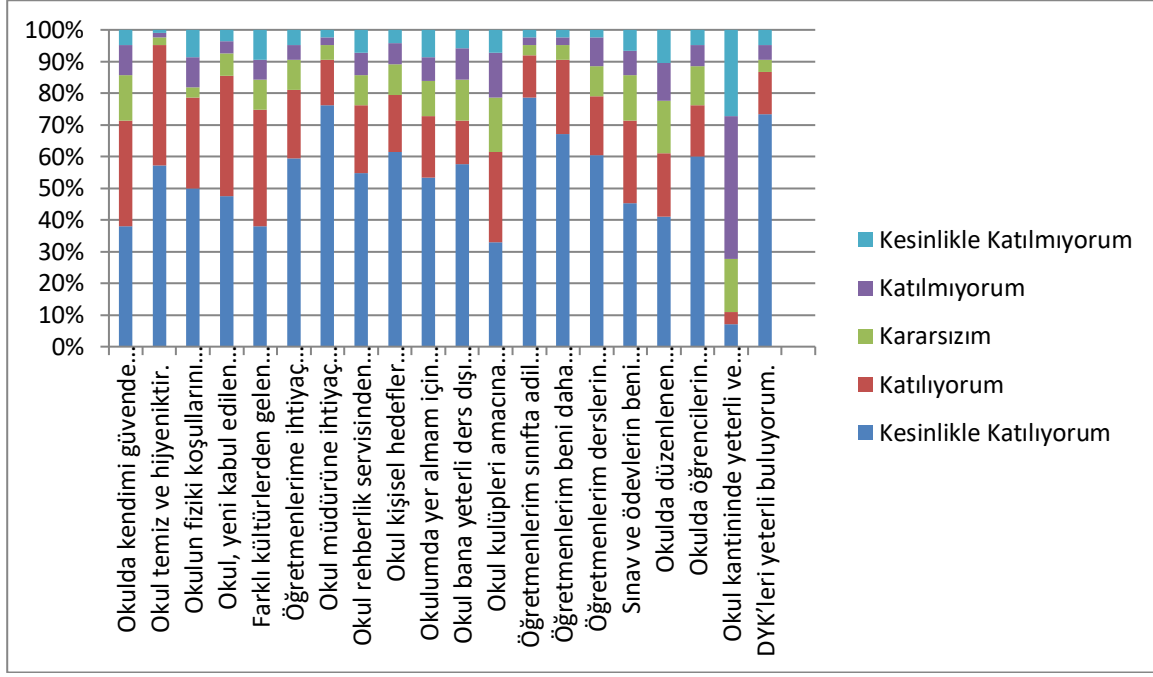
**Ek-3 Yararlanıcı Ürün/Hizmet Matrisi**

Ölçme-Değerlendirme	Mezunlar (Öğrenci)	Rehberlik, Kurs, Sosyal etkinlikler	Yayın	Altyapı, Donatım Yatırım	AR-GE, Projeler, Danışmanlık	Nitelikli İş Gücü	Yatılılık-Bursluluk	Eğitim-Öğretim (Örgün-Yaygın)	Yararlanıcı (Müşteri)	Ürün/Hizmet
		√	√	√			0	√	Öğrenciler	
		√							Veliler	
	√				0	0			Üniversiteler	
					0	0			Medya	
				0					Uluslararası kuruluşlar	
									Meslek Kuruluşları	
						0			Sağlık kuruluşları	
	0								Diğer Kurumlar	
			0		0	√			Özel sektör	

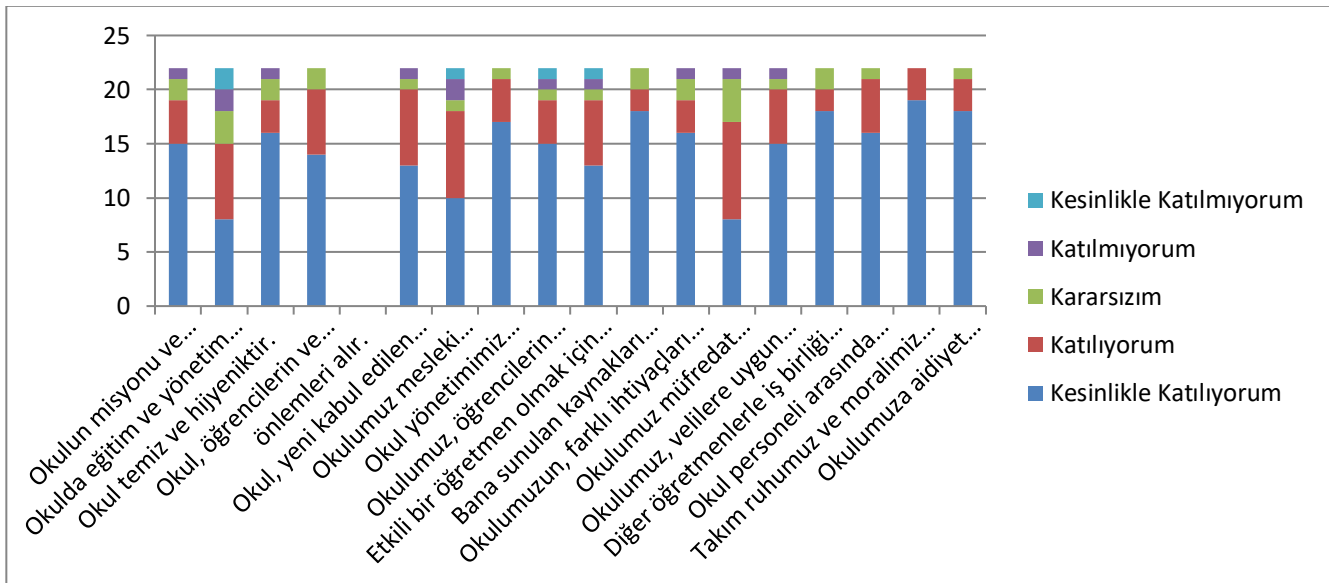
√ : Tamamı 0: Bir kısmı

## Ek-4 Paydaş Anketleri

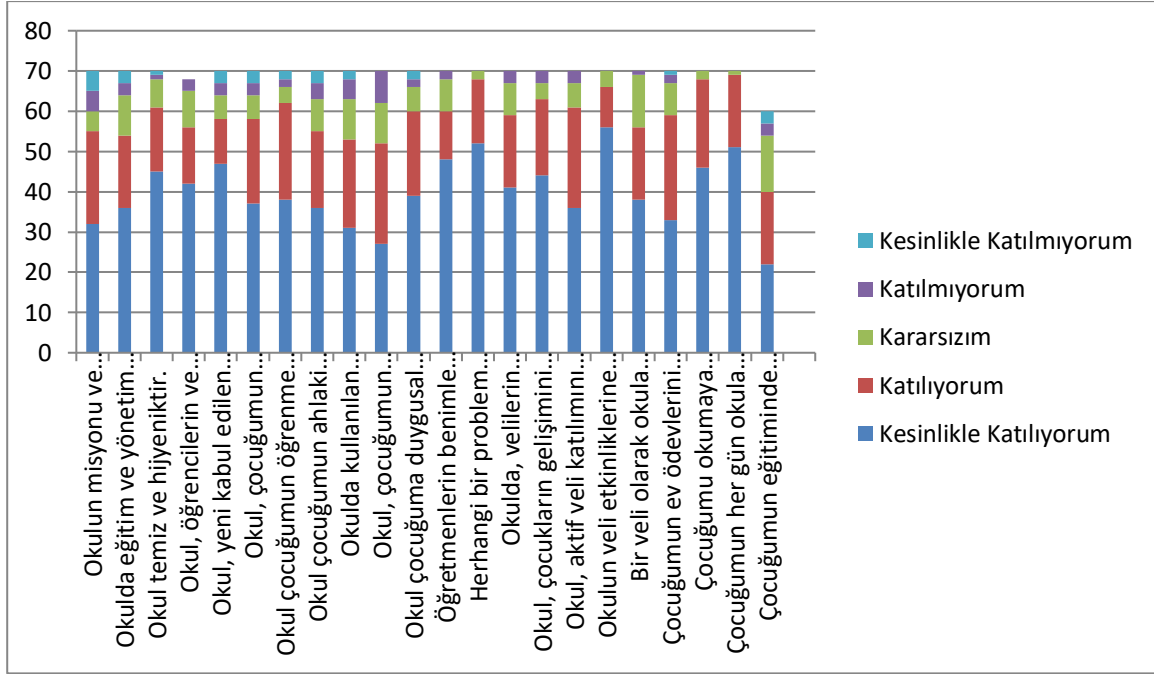
Grafik 1 :



Grafik 2 :



Grafik 3 :





<b>HEDEF 1.1</b>		Okulun amaçlarına ulaşmasını sağlayacak kurumsal imkân ve yetkinlikler verimli ve sürdürülebilir bir şekilde geliştirilecektir.								
<b>PERFORMANS GÖSTERGELERİ</b>		<b>HEDEFE ETKİSİ</b>	<b>BAŞLANGIÇ DEĞERİ</b>	<b>1.YIL</b>	<b>2.YIL</b>	<b>3.YIL</b>	<b>4.YIL</b>	<b>5.YIL</b>	<b>İZLEME SIKLIĞI</b>	<b>RAPOR SIKLIĞI</b>
									6 ay	6 ay
PG 1.1.1 Bir eğitim ve öğretim yılında destekleme ve yetiştirme kurslarına kayıt yaptıran öğrenci oranı (%)	<b>ÖĞRENCİ</b>		6	17	18	18	19	19	6 ay	6 ay
PG 1.1.2 20 gün ve üzeri özürsüz devamsızlık yapan öğrenci oranı (%)	<b>ÖĞRENCİ</b>		5	11,7	10	8	6	5	6 ay	6 ay
PG 1.1.3 20 gün ve üzeri özürlü devamsızlık yapan öğrenci oranı (%)	<b>ÖĞRENCİ</b>		2	1	1	1	0	0	6 ay	6 ay

<b>KOORDİNATÖR BİRİM</b>	Rehberlik Servisi
<b>İŞBİRLİĞİ YAPILACAK BİRİMLER</b>	Okul idaresi, Zümre başkanları
<b>RİSKLER</b>	<ul style="list-style-type: none"><li>- Öğrencilerin dijital platformları etkin kullanamaması</li><li>- Öğrencilerin sosyal medyaya ilgilerinin ders anlatımını ve anlaşılmasını engellemesi</li><li>-Yeterli dijital ve internet alt yapısının olmaması</li><li>- Devam ve devamsızlık konusunda bilinçsizlik</li></ul>
<b>STRATEJİLER</b>	<p>S1.1.1 Öğrencilerin genel derslerdeki kazanım eksiklikleri tespit edilerek sürekli tekrarlar yapılarak akademik yeterliklerinin artırılması sağlanacaktır.</p> <p>S1.1.2 Dijital platformlar aracılığıyla öğrencilerin tamamlayıcı ve destekleyici eğitim almaları sağlanacaktır.</p> <p>S1.1.3 Öğrencilerin devamsızlık nedenleri tespit edilerek devamsızlığa neden olan etmenler giderilecektir.</p>
<b>MALİYET TAHMİNİ</b>	23.000TL
<b>TESPİTLER</b>	<ul style="list-style-type: none"><li>- Öğrencilerin dijital platformları etkin kullanamaması ve ders dışı kullanımı</li><li>- Öğrencilerin sosyal medyaya ilgilerinin ders anlatımını ve anlaşılmasını engellemesi</li><li>-Yeterli dijital ve internet alt yapısının olmaması</li><li>- Devam ve devamsızlık konusunda bilinçsizlik</li><li>- Velilerin dijital platform kullanımında yetersizliği</li></ul>
<b>İHTİYAÇLAR</b>	<ul style="list-style-type: none"><li>- Öğrenci ve velilerine dijital platformları kullanma konusunda eğitimler verilmesi</li><li>- Öğrencilerin devamsızlık sorununu azami düzeye indirmeye yönelik özendirici çalışmalar yapılması</li><li>- Öğrencilerin var olan imkanlarının yetersizliğinden kaynaklı teknolojik alt yapının düzenlenmesi</li></ul>



<b>HEDEF 2.1</b>		Okulun amaçlarına ulaşmasını sağlayacak kurumsal imkân ve yetkinlikler verimli ve sürdürülebilir bir şekilde geliştirilecektir.									
<b>PERFORMANS GÖSTERGELERİ</b>		<b>HEDEFE ETKİSİ</b>	<b>BAŞLANGIÇ DEĞERİ</b>	<b>1.YIL</b>	<b>2.YIL</b>	<b>3.YIL</b>	<b>4.YIL</b>	<b>5.YIL</b>	<b>İZLEME SIKLIĞI</b>	<b>RAPOR SIKLIĞI</b>	
PG 2.1.1 Matematik dersi yıl sonu puanı ortalaması		10	50	50	55	60	65	70	6 ay	6 ay	
PG 2.1.2 Türkçe dersi yıl sonu puanı ortalaması		ÖĞRENCİ	10	75	75	76	77	78	80	6 ay	6 ay
PG 2.1.3 Fen Bilimleri dersi yıl sonu puanı ortalaması		ÖĞRENCİ	10	52	54	58	62	66	70	75	6 ay
PG 2.1.4 Sosyal Bilimler dersi yıl sonu puanı ortalaması		ÖĞRENCİ	15	75	75	78	80	83	85	6 ay	6 ay
PG 2.1.5 Yabancı dil dersi yıl sonu puanı ortalaması		ÖĞRENCİ	15	40	45	50	55	60	65	6 ay	6 ay
PG 2.1.6 Öğrenci başına okunan kitap sayısı		ÖĞRENCİ	20	35	35	36	37	38	39	6 ay	6 ay
PG 2.1.7 Okulun katılım sağladığı ulusal ve uluslararası proje sayısı		OKUL	5	2	3	4	5	6	7	6 ay	6 ay
PG 2.1.8 Bir eğitim ve öğretim yılında yerel, ulusal ve uluslararası proje, yarışma vb. etkinliklere katılan öğrenci oranı (%)		ÖĞRENCİ	5	1	2	3	4	5	6	6 ay	6 ay
PG2. 1.9 Ortaokul 5. sınıflarda yabancı dil ağırlıklı eğitim alan öğrenci oranı		ÖĞRENCİ	10	85	87	89	92	93	95	6 ay	6 ay
<b>KOORDİNATÖR BİRİM</b>		Rehberlik Servisi									
<b>İŞBİRLİĞİ YAPILACAK BİRİMLER</b>		Okul idaresi, Zümre başkanları									
<b>RİSKLER</b>		<ul style="list-style-type: none"> <li>- Öğrencilerin şiir ve kompozisyonların yazımı konusunda yeterince bilinçlenmemesi</li> <li>- Kurslara devam konusunda devamsızlık oluşması</li> <li>- Kurs merkezlerinin öğrencilerin evlerine uzak olması</li> <li>-Kitap okuma konusunda velilerin rol model olamaması</li> </ul>									
		<p>S2.1.1 Öğrencilerin kazanım eksiklikleri tespit edilerek destekleme ve yetiştirme kurslarıyla akademik yeterliklerinin artırılması sağlanacaktır.</p> <p>S2.1.2 Öğrencilerin kompozisyon, resim, şiir vb. yarışmalara katılımları teşvik edilecek, okul içerisinde yapılan yarışmalarda öğrencilerin ödüllendirilmesi sağlanacaktır.</p> <p>S2.1.3 Okul kütüphanesi zenginleştirilecek, öğrencilerin kitap okumasını teşvik edecek etkinlikler düzenlenecektir.</p> <p>S2.1.4 Öğrencilerin yerel, ulusal ve uluslararası proje ve yarışmalara katılmaları teşvik edilecektir.</p>									

<b>STRATEJİLER</b>	S2.1.5 Öğrencilerin ortaokul 5.sınıflarda yabancı dil ağırlıklı eğitim almaları sağlanacaktır.
<b>MALİYET TAHMİNİ</b>	35.000TL
<b>TESPİTLER</b>	<ul style="list-style-type: none"><li>• Öğrencilerin Destekleme ve yetiştirme kurslarında sürekli devamsızlık yapmaları</li><li>• Ailelerin akademik kaygı sebebiyle öğrencileri sosyal ve kültürel etkinliklere daha az göndermeleri</li><li>• Okulumuzun, çevrelerinde bulunan ve öğrencilerin gelişimlerine katkı sunabilecek kurum ve kuruluşlarla yeterince etkileşim içinde olmaması</li><li>• Öğrencilerin yerel, ulusal ve uluslar arası projelerine yeterince motive olamaması</li></ul>
<b>İHTİYAÇLAR</b>	<ul style="list-style-type: none"><li>- Öğrenci ve velilere yönelik akademik başarıyı arttırmaya yönelik çalışmalar yapılması</li><li>- Okul aidiyetinin geliştirilmesi amacıyla öğrencilere yönelik sosyal etkinliklerin arttırılması</li><li>- Proje ve etkinliklere yönelik motivasyon çalışmaları yapılması</li></ul>



<b>HEDEF 2.2</b>		Okulun amaçlarına ulaşmasını sağlayacak kurumsal imkân ve yetkinlikler verimli ve sürdürülebilir bir şekilde geliştirilecektir.								
<b>PERFORMANS GÖSTERGELERİ</b>		<b>HEDEFE ETKİSİ</b>	<b>BAŞLANGIÇ DEĞERİ</b>	<b>1.YIL</b>	<b>2.YIL</b>	<b>3.YIL</b>	<b>4.YIL</b>	<b>5.YIL</b>	<b>İZLEME SIKLIĞI</b>	<b>RAPOR SIKLIĞI</b>
PG 2.2.1. Okulda bir eğitim ve öğretim döneminde bilimsel, kültürel, sanatsal ve sportif alanlarda en az bir faaliyete katılan öğrenci oranı (%)	<b>ÖĞRENCİ</b>	25	5	5	6	7	9	11	6 ay	6 ay
PG 2.2.2. Bir eğitim ve öğretim yılında en az iki sosyal sorumluluk ve toplum hizmeti çalışmalarına katılan öğrenci oranı (%)	<b>ÖĞRENCİ</b>	25	3	3	4	5	6	7	6 ay	6 ay
PG 2.2.3. Bir eğitim ve öğretim yılında yerel, ulusal ve uluslararası proje, yarışma vb. etkinliklere katılan öğrenci oranı (%)	<b>ÖĞRENCİ</b>	25	8	8	10	12	13	14	6 ay	6 ay
PG 2.2.4. Okulda bir eğitim ve öğretim yılında geleneksel çocuk oyunları alt başlığında en az bir faaliyete katılan öğrenci oranı (%)	<b>ÖĞRENCİ</b>	25	1	1	2	3	4	5	6 ay	6 ay
<b>KOORDİNATÖR BİRİM</b>	Rehberlik Servisi									
<b>İŞBİRLİĞİ YAPILACAK BİRİMLER</b>	Okul idaresi, Zümre başkanları									
<b>RİSKLER</b>	<ul style="list-style-type: none"> <li>- Okul dışı etkinliklerde katılım motivasyonunun düşük olması</li> <li>- Okul dışı sosyal etkinliklere öğrenci katılımında güvenlik riskinin var olması</li> <li>-Akademik alanlarda kendini yetersiz hisseden öğrencinin farklı alanlarda da kendini yetersiz hissetmesi</li> </ul>									
	<p>S2.2.1. Her bir öğrencinin bir kulüp faaliyetinde aktif olarak yer alması sağlanarak kulüp faaliyetlerinin etkinliği artırılacaktır.</p> <p>S2.2.2. Öğrencilerin seviyelerine uygun olarak toplumsal sorunların çözümüne katkı sağlamak ve farkındalık oluşturmak amacıyla afet ve acil durum, çevre, eğitim, spor, kültür ve turizm, sağlık ve sosyal hizmetler alanlarında toplum hizmeti faaliyetlerine katılımları artırılacaktır.</p>									

<b>STRATEJİLER</b>	<p>S2.2.3. Okul bünyesinde yarışmalar düzenlenecektir.</p> <p>S2.2.4. Diğer kurum ve kuruluşlarla iş birliği içerisinde yürütülen bilimsel, sosyal, kültürel, sanatsal ve sportif alanlardaki faaliyetler artırılabacaktır.</p> <p>S2.2.5. Okul bahçeleri çocukların geleneksel oyunlarla vakit geçirmelerini sağlayacak ve gelişimlerini destekleyecek şekilde etkin olarak kullanılacaktır</p> <p>S2.2.6. Okul bünyesinde etkinlikler düzenlenecektir.</p> <p>S2.2.7. Öğrencilerin yerel, ulusal ve uluslararası proje ve yarışmalara katılmaları teşvik edilecektir.</p> <p>S2.2.8. Okul bahçeleri geleneksel çocuk oyunlarına yönelik düzenlenecektir.</p> <p>S2.2.9. Öğrenci seviyesine ve öğretim programı kazanımlarına uygun olarak geleneksel çocuk oyunları ders içi etkinliklerde kullanılacaktır.</p> <p>S2.2.10. Tabiat Okulu, Mesleki yarışmalar, Üç aylar ve Ramazan, Vakıit Kuşanmak -Namaz-, Arapça yarışmaları gibi etkinliklere öğrencilerin katılımları teşvik edilecektir.</p>
<b>MALİYET TAHMİNİ</b>	40.000TL
<b>TESPİTLER</b>	<ul style="list-style-type: none"><li>-Öğrencilerin öğrenme etkinliklerini destekleyecek, yenilikçi ve yaratıcı düşünme becerilerini geliştirecek fırsatların yetersiz olması</li><li>-Ailelerin akademik kaygı sebebiyle öğrencileri sosyal ve kültürel etkinliklere daha az göndermeleri</li><li>-Okulumuzun, çevrelerinde bulunan ve öğrencilerin gelişimlerine katkı sunabilecek kurum ve kuruluşlarla yeterince etkileşim içinde olmaması</li><li>- Okul dışı etkinliklerde katılım motivasyonunun düşük olması</li><li>- Okul dışı sosyal etkinliklere öğrenci katılımında güvenlik riskinin var olması</li><li>-Akademik alanlarda kendini yetersiz hisseden öğrencinin farklı alanlarda da kendini yetersiz hissetmesi</li></ul>
<b>İHTİYAÇLAR</b>	<ul style="list-style-type: none"><li>- Öğrenci ve velilere yönelik akademik başarıyı arttırmaya yönelik çalışmalar yapılması</li><li>- Okul aidiyetinin geliştirilmesi amacıyla öğrencilere yönelik sosyal etkinliklerin artırılması</li><li>- Proje ve etkinliklere yönelik motivasyon çalışmaları yapılması</li></ul>





<b>HEDEF 3.1</b>		Okulun amaçlarına ulaşmasını sağlayacak kurumsal imkân ve yetkinlikler verimli ve sürdürülebilir bir şekilde geliştirilecektir.								
<b>PERFORMANS GÖSTERGELERİ</b>		<b>HEDEFE ETKİSİ</b>	<b>BAŞLANGIÇ DEĞERİ</b>	<b>1.YIL</b>	<b>2.YIL</b>	<b>3.YIL</b>	<b>4.YIL</b>	<b>5.YIL</b>	<b>İZLEME SIKLIĞI</b>	<b>RAPOR SIKLIĞI</b>
P 3.1.1 İyileştirilen fiziki mekân sayısı.	<b>OKUL</b>	100	15	20	22	24	26	28	6 ay	6 ay
<b>KOORDİNATÖR BİRİM</b>		Rehberlik Servisi								
<b>İŞBİRLİĞİ YAPILACAK BİRİMLER</b>		Okul idaresi, Zümre başkanları								
<b>RİSKLER</b>		-Fiziki mekânı geliştirmek için ödeneklerin yetersiz olması veya ödenek alınmaması -Okulun fiziki şartlarının değişikliğe uygun olmaması								
<b>STRATEJİLER</b>		S3.1.1 Fiziki mekânların (derslikler, spor salonu, kütüphaneler, atölyeler vb.) iyileştirilmesi için kamu idareleri, belediyeler ve işverenlerle iş birlikleri yapılacaktır.								
<b>MALİYET TAHMİNİ</b>		400.000TL								
<b>TESPİTLER</b>		-Okulun yapı itibarıyla birçok sorununun olması ve bu sorunların yapısal olmasından dolayı değişiklik yapılma ihtimalinin olmaması -Kamu idareleri ve işverenlerle işbirliği yapılması istense de yeterince destek alınmaması								
<b>İHTİYAÇLAR</b>		-Okulun fiziki şartlarının Milli Eğitim Bakanlığı tarafından geliştirilmesi gerektiği -Öğrenci lavaboları, kütüphanenin yetersiz oluşu ve bakım onarım ihtiyaçlarının olması								

<b>HEDEF 4.1</b>		Okulun amaçlarına ulaşmasını sağlayacak kurumsal imkân ve yetkinlikler verimli ve sürdürülebilir bir şekilde geliştirilecektir.								
<b>PERFORMANS GÖSTERGELERİ</b>		<b>HEDEFE ETKİSİ</b>	<b>BAŞLANGIÇ DEĞERİ</b>	<b>1.YIL</b>	<b>2.YIL</b>	<b>3.YIL</b>	<b>4.YIL</b>	<b>5.YIL</b>	<b>İZLEME SIKLIĞI</b>	<b>RAPOR SIKLIĞI</b>
PG 4.1.1 Okulda yaşanan kaza sayısı		2	2	2	1	0	0	0	6 ay	6 ay
PG 4.1.2 Bağımlılıkla mücadele ile ilgili konularda eğitim alan öğrenci ve öğretmen sayısı	ÖĞRENCİ	20	50	55	60	65	70	75	6 ay	6 ay
	ÖĞRETMEN		50	55	60	65	70	75	6 ay	6 ay
PG 4.1.3 Akran zorbalığı ve siber zorbalıkla ilgili konularda eğitim alan öğretmen, öğrenci ve veli sayısı	ÖĞRENCİ	20	50	55	60	65	70	75	6 ay	6 ay
	ÖĞRETMEN		60	65	70	75	80	85	6 ay	6 ay
	VELİ		50	55	60	65	70	75	6 ay	6 ay
PG 4.1.4 Sağlıklı beslenme ve obezite ile ilgili konularda verilen eğitim alan öğrenci, öğretmen ve veli sayısı	ÖĞRENCİ	20	50	55	60	65	70	75	6 ay	6 ay
	ÖĞRETMEN		60	65	70	75	80	85	6 ay	6 ay
	VELİ		50	55	60	65	70	75	6 ay	6 ay
PG 4.1.5 Hijyen, gıda güvenliği, bulaşıcı hastalıklar ile ilgili konularda verilen eğitim alan öğrenci, öğretmen ve personel sayısı	ÖĞRENCİ	20	50	55	60	65	70	75	6 ay	6 ay
	ÖĞRETMEN		60	65	70	75	80	85	6 ay	6 ay
	PERSONEL		50	55	60	65	70	75	6 ay	6 ay
PG 4.1.6 Sivil savunma eğitimlerine katılan öğrenci ve öğretmen sayısı	ÖĞRENCİ	10	60	65	75	80	85	95	6 ay	6 ay
	ÖĞRETMEN		65	70	75	80	85	95	6 ay	6 ay
PG 4.1.7 Afet ve acil durum tatbikat sayısı	<b>OKUL</b>	8	60	65	75	80	85	95	6 ay	6 ay
<b>KOORDİNATÖR BİRİM</b>		Rehberlik Servisi								
<b>İŞBİRLİĞİ YAPILACAK BİRİMLER</b>		Okul idaresi, Zümre başkanları								
<b>RİSKLER</b>		<ul style="list-style-type: none"> <li>- Eğitimlere katılımın istenilen düzeyde olmaması</li> <li>- Sunulacak eğitimler için paydaşların yeterli zaman ayıramaması</li> <li>- Acil durumlarda uygulanacak tatbikatlara yeterince katılım olmaması</li> </ul>								

<b>STRATEJİLER</b>	<p>S4.1.1 Eğitim ortamları iş sağlığı ve güvenliği yönergesine uygun hâle getirilecektir.</p> <p>S4.1.2 Öğrenci, öğretmen ve velilerde farkındalık oluşturmak için bağımlılıkla mücadele, akran zorbalığı, siber zorbalık, sağlıklı beslenme ve obezite, hijyen, bulaşıcı hastalıklar ve gıda güvenliği gibi konularda alan uzmanları ile iş birliğinde eğitimler düzenlenecektir.</p> <p>S4.1.3 Doğa, insan ve teknoloji kaynaklı (deprem, sel, heyelan, yangın, çığ ve salgın hastalıklar vd.) afetlere karşı gerekli tedbirlerin alınması için çalışmalar yapılacaktır.</p> <p>S4.1.4 Doğa, insan ve teknoloji kaynaklı (deprem, sel, heyelan, yangın, çığ ve salgın hastalıklar vd.) konularında alan uzmanları ile iş birliğinde öğretmen ve öğrencilere farkındalık eğitimleri verilecektir.</p> <p>S4.1.5 Okulun afet ve acil durum eylem planının güncel tutulması sağlanacaktır.</p> <p>S4.1.6 Afet ve acil durum tatbikatları düzenlenecektir.</p>
<b>MALİYET TAHMİNİ</b>	50.000TL
<b>TESPİTLER</b>	<ul style="list-style-type: none"><li>- Eğitimlere katılımın istenilen düzeyde olmaması</li><li>- Sunulacak eğitimler için paydaşların yeterli zaman ayıramaması</li><li>-Acil durumlarda uygulanacak tatbikatlara yeterince katılım olmaması</li></ul>
<b>İHTİYAÇLAR</b>	<ul style="list-style-type: none"><li>- Öğretmenler, okul yöneticileri ve diğer personel ile ailelerin bilgi, beceri, tutum ve farkındalıklarının geliştirilmesi</li><li>- Okul afet ve acil durum eylem planının faaliyete geçirilmesi</li><li>-Acil durumlarda yapılması gerekenler konusunda öğrenci-veli-öğretmen işbirliğinin aktif olarak sağlanması</li></ul>

**HEDEF 4.2**

Okulun amaçlarına ulaşmasını sağlayacak kurumsal imkân ve yetkinlikler verimli ve sürdürülebilir bir şekilde geliştirilecektir.

PERFORMANS GÖSTERGELERİ		HEDEFE ETKİSİ	BAŞLANGIÇ DEĞERİ	1.YIL	2.YIL	3.YIL	4.YIL	5.YIL	İZLEME SIKLIĞI	RAPOR SIKLIĞI
PG 4.2.1. Hizmet içi eğitim alan yönetici ve öğretmen sayısı		25	70	75	80	85	90	95	6 ay	6 ay
PG 4.2.2. Eğitim alan yardımcı personel sayısı	PERSONEL									
PG 4.2.3. Uzaktan hizmet içi eğitime katılan öğretmen sayısı	ÖĞRETMEN	25	60	65	70	75	80	85	6 ay	6 ay
PG 4.2.4. Ulusal ve uluslararası projelere katılım sağlayan öğretmen sayısı	ÖĞRETMEN	5	3	3	4	5	6	7	6 ay	6 ay
PG 4.2.5. Öğretmenlere yönelik düzenlenen eğitim sayısı	ÖĞRETMEN	25	50	50	55	60	65	70	6 ay	6 ay
PG 4.2.6. Yöneticilere yönelik düzenlenen eğitim sayısı	YÖNETİCİ	10	60	60	65	70	75	80	6 ay	6 ay
PG 4.2.7. Yüksek lisans eğitimini sürdüren/ tamamlayan öğretmen ve yönetici sayısı	YÖNETİCİ	5	5	5	6	7	8	9	6 ay	6 ay
	ÖĞRETMEN		5	6	7	8	9	10	6 ay	6 ay
PG 4.2.8. Doktora eğitimini sürdüren/tamamlayan öğretmen ve yönetici sayısı	YÖNETİCİ	5	4	4	5	5	5	5	6 ay	6 ay
	ÖĞRETMEN		4	4	5	5	5	5	6 ay	6 ay
<b>KOORDİNATÖR BİRİM</b>		Rehberlik Servisi								
<b>İŞBİRLİĞİ YAPILACAK BİRİMLER</b>		Okul idaresi, Zümre başkanları								
<b>RİSKLER</b>		<ul style="list-style-type: none"> <li>- Eğitimlere katılımın istenilen düzeyde olmaması</li> <li>- Sunulacak eğitimler için paydaşların yeterli zaman ayıramaması</li> <li>- Öğretmenlerin mesleki gelişim eğitimlerine katılım imkanlarının sınırlı olması ve ders yükünün fazla olması</li> </ul>								
<b>STRATEJİLER</b>		<p>S 4.2.1. Okul yöneticilerinin ve öğretmenlerin mesleki gelişim ihtiyaçları tespit edilerek bu ihtiyaçları gidermeye yönelik bir mesleki gelişim planı hazırlanacaktır.</p> <p>S 4.2.2. Bakanlık, diğer kurum ve kuruluşlarla yapılan iş birlikleri kapsamında yardımcı personelin görev alanı ile ilgili iş başı eğitim almaları sağlanacaktır.</p> <p>S4.2.3. Okul öğretmenlerinin alanlarında mesleki gelişimlerini ve öğretmenlik yeterliklerini geliştirmek için mahalli ve merkezi düzeyde eğitim almaları sağlanacaktır.</p> <p>S4.2. 4. Okul yöneticilerinin ve öğretmenlerin dijital platformlar aracılığıyla verilen eğitimlere katılmaları teşvik edilecektir.</p> <p>S4.2.5. Okul personelinin motivasyon, iş doyumunu ve kurumsal bağlılık düzeylerini artıracak çalışmalar yapılacaktır.</p>								
<b>MALİYET TAHMİNİ</b>		55.000TL								

<b>TESPİTLER</b>	<ul style="list-style-type: none"><li>- Eğitime katılımın istenilen düzeyde olmaması</li><li>- Sunulacak eğitimler için paydaşların yeterli zaman ayıramaması</li><li>- Öğretmenlerin mesleki gelişim eğitimlerine katılım imkanlarının sınırlı olması ve ders yükünün fazla olması</li></ul>
<b>İHTİYAÇLAR</b>	<ul style="list-style-type: none"><li>- Öğretmenler, okul yöneticileri ve diğer personel ile ailelerin bilgi, beceri, tutum ve farkındalıklarının geliştirilmesi</li><li>- Öğretmenlerin mesleki gelişim çalışmalarına katılımlarının artırılması için iş yükünün azaltılması</li><li>- Yapılması planlanan eğitimlerin azami sürede tamamlanması</li><li>- Eğitim içeriklerinin daha zengin hale getirilmesi</li></ul>

<b>HEDEF 5.1</b>		Okulun amaçlarına ulaşmasını sağlayacak kurumsal imkân ve yetkinlikler verimli ve sürdürülebilir bir şekilde geliştirilecektir.								
<b>PERFORMANS GÖSTERGELERİ</b>		<b>HEDEFE ETKİSİ</b>	<b>BAŞLANGIÇ DEĞERİ</b>	<b>1.YIL</b>	<b>2.YIL</b>	<b>3.YIL</b>	<b>4.YIL</b>	<b>5.YIL</b>	<b>İZLEME SIKLIĞI</b>	<b>RAPOR SIKLIĞI</b>
PG 5.1.1 Okulda bir eğitim ve öğretim döneminde bilimsel, kültürel, sanatsal ve sportif alanlarda en az bir faaliyete katılan öğrenci oranı (%)	<b>ÖĞRENCİ</b>	20	5	6	7	8	10	11	6 ay	6 ay
PG 5.1.2 Bir eğitim ve öğretim yılında en az iki sosyal sorumluluk ve toplum hizmeti çalışmalarına katılan öğrenci oranı (%)	<b>ÖĞRENCİ</b>	20	3	4	5	6	7	8	6 ay	6 ay
PG 5.1.3 Bir eğitim ve öğretim yılında yerel, ulusal ve uluslararası proje, yarışma vb. etkinliklere katılan öğrenci oranı (%)	<b>ÖĞRENCİ</b>	20	8	9	10	11	12	13	6 ay	6 ay
PG 5.1.4 Okulda bir eğitim ve öğretim yılında geleneksel çocuk oyunları alt başlığında en az bir faaliyete katılan öğrenci oranı (%)	<b>ÖĞRENCİ</b>	20	1	2	3	4	5	6	6 ay	6 ay
PG 5.1.5 Okulda bir eğitim ve öğretim yılında geleneksel çocuk oyunlarına yönelik olarak düzenlenen alan/mezan	<b>ÖĞRENCİ</b>	20	1	2	3	4	5	6	6 ay	6 ay



sayısı.										
<b>KOORDİNATÖR BİRİM</b>	Rehberlik Servisi									
<b>İŞBİRLİĞİ YAPILACAK BİRİMLER</b>	Okul idaresi, Zümre başkanları									
<b>RİSKLER</b>	<ul style="list-style-type: none"><li>- Okul dışı etkinliklerde katılım motivasyonunun düşük olması</li><li>- Okul dışı sosyal etkinliklere öğrenci katılımında güvenlik riskinin var olması</li><li>-Akademik alanlarda kendini yetersiz hisseden öğrencinin farklı alanlarda da kendini yetersiz hissetmesi</li></ul>									
<b>STRATEJİLER</b>	<p>S 5.1.1 Her bir öğrencinin bir kulüp faaliyetinde aktif olarak yer alması sağlanarak kulüp faaliyetlerinin etkinliği artırılacaktır.</p> <p>S 5.1.2 Öğrencilerin seviyelerine uygun olarak toplumsal sorunların çözümüne katkı sağlamak ve farkındalık oluşturmak amacıyla afet ve acil durum, çevre, eğitim, spor, kültür ve turizm, sağlık ve sosyal hizmetler alanlarında toplum hizmeti faaliyetlerine katılımları artırılacaktır.</p> <p>S 5.1.3 Okul bünyesinde yarışmalar düzenlenecektir.</p> <p>S 5.1.4 Diğer kurum ve kuruluşlarla iş birliği içerisinde yürütülen bilimsel, sosyal, kültürel, sanatsal ve sportif alanlardaki faaliyetler artırılacaktır.</p> <p>S 5.1.5 Okul bahçeleri çocukların geleneksel oyunlarla vakit geçirmelerini sağlayacak ve gelişimlerini destekleyecek şekilde etkin olarak kullanılacaktır</p> <p>S 5.1.6 Okul bünyesinde etkinlikler düzenlenecektir.</p> <p>S 5.1.7 Öğrencilerin yerel, ulusal ve uluslararası proje ve yarışmalara katılmaları teşvik edilecektir.</p> <p>S 5.1.8 E-okul sisteminde bulunan sosyal etkinlik modülünde gerçekleştirilen etkinlikler işlenecektir.</p> <p>S 5.1.9 Okul bahçeleri geleneksel çocuk oyunlarına yönelik düzenlenecektir.</p> <p>S 5.1.10 Öğrenci seviyesine ve öğretim programı kazanımlarına uygun olarak geleneksel çocuk oyunları ders içi etkinliklerde kullanılacaktır.</p> <p>S 5.1.11 Eğitim- öğretim yılı içerisinde okullarda geleneksel çocuk oyunları şenliği yapılacaktır</p>									
<b>MALİYET TAHMİNİ</b>	45.000TL									
<b>TESPİTLER</b>	<ul style="list-style-type: none"><li>-Öğrencilerin öğrenme etkinliklerini destekleyecek, yenilikçi ve yaratıcı düşünme becerilerini geliştirecek fırsatların yetersiz olması</li><li>-Ailelerin akademik kaygı sebebiyle öğrencileri sosyal ve kültürel etkinliklere daha az göndermeleri</li><li>-Okulumuzun, çevrelerinde bulunan ve öğrencilerin gelişimlerine katkı sunabilecek kurum ve kuruluşlarla yeterince etkileşim içinde olmaması</li><li>- Okul dışı etkinliklerde katılım motivasyonunun düşük olması</li><li>- Okul dışı sosyal etkinliklere öğrenci katılımında güvenlik riskinin var olması</li><li>-Akademik alanlarda kendini yetersiz hisseden öğrencinin farklı alanlarda da kendini yetersiz hissetmesi</li></ul>									
<b>İHTİYAÇLAR</b>	<ul style="list-style-type: none"><li>- Öğrenci ve velilere yönelik akademik başarıyı arttırmaya yönelik çalışmalar yapılması</li><li>- Okul aidiyetinin geliştirilmesi amacıyla öğrencilere yönelik sosyal etkinliklerin artırılması</li><li>- Proje ve etkinliklere yönelik motivasyon çalışmaları yapılması</li></ul>									

<b>HEDEF 6.1</b>		Okulun amaçlarına ulaşmasını sağlayacak kurumsal imkân ve yetkinlikler verimli ve sürdürülebilir bir şekilde geliştirilecektir.									
<b>PERFORMANS GÖSTERGELERİ</b>		<b>HEDEFE ETKİSİ</b>	<b>BAŞLANGIÇ DEĞERİ</b>	<b>1.YIL</b>	<b>2.YIL</b>	<b>3.YIL</b>	<b>4.YIL</b>	<b>5.YIL</b>	<b>İZLEME SIKLIĞI</b>	<b>RAPOR SIKLIĞI</b>	
PG 6.1.1 Hizmet içi eğitim alan yönetici ve öğretmen sayısı		35	70	75	80	85	90	95	6 ay	6 ay	
PG 6.1.2 Eğitim alan yardımcı personel sayısı		<b>PERSONEL</b>									
PG 6.1.3 Uzaktan hizmet içi eğitime katılan öğretmen sayısı		<b>ÖĞRETMEN</b>	25	60	65	70	75	80	85	6 ay	6 ay
PG 6.1.4 Ulusal ve uluslararası projelere katılım sağlayan öğretmen sayısı		<b>ÖĞRETMEN</b>	5	3	4	5	6	7	8	6 ay	6 ay
PG 6.1.5 Öğretmenlere yönelik düzenlenen eğitim sayısı		<b>ÖĞRETMEN</b>	15	50	55	60	65	70	75	6 ay	6 ay
PG 6.1.6 Yöneticilere yönelik düzenlenen eğitim sayısı		<b>YÖNETİCİ</b>	10	60	65	70	75	80	85	6 ay	6 ay
PG 6.1.7 Yüksek lisans eğitimini sürdüren/ tamamlayan öğretmen ve yönetici sayısı		<b>YÖNETİCİ</b>	5	5	6	7	8	9	10	6 ay	6 ay
		<b>ÖĞRETMEN</b>		5	6	7	8	9	10	6 ay	6 ay
PG 6.1.8 Doktora eğitimini sürdüren/tamamlayan öğretmen ve yönetici sayısı		<b>YÖNETİCİ</b>	5	4	5	5	5	5	5	6 ay	6 ay
		<b>ÖĞRETMEN</b>		4	5	5	5	5	5	6 ay	6 ay
<b>KOORDİNATÖR BİRİM</b>		Rehberlik Servisi									
<b>İŞBİRLİĞİ YAPILACAK BİRİMLER</b>		Okul idaresi, Zümre başkanları									

<b>RİSKLER</b>	<ul style="list-style-type: none"><li>- Eğitimlere katılımın istenilen düzeyde olmaması</li><li>- Sunulacak eğitimler için paydaşların yeterli zaman ayıramaması</li><li>-Öğretmenlerin mesleki gelişim eğitimlerine katılım imkanlarının sınırlı olması ve ders yükünün fazla olması</li></ul>
<b>STRATEJİLER</b>	<p>S6.1.1 Okul yöneticilerinin ve öğretmenlerin mesleki gelişim ihtiyaçları tespit edilerek bu ihtiyaçları gidermeye yönelik bir mesleki gelişim planı hazırlanacaktır.</p> <p>S6.1.2 Bakanlık, diğer kurum ve kuruluşlarla yapılan iş birlikleri kapsamında yardımcı personelin görev alanı ile ilgili iş başı eğitim almaları sağlanacaktır.</p> <p>S6.1.3 Okul öğretmenlerinin alanlarında mesleki gelişimlerini ve öğretmenlik yeterliklerini geliştirmek için mahalli ve merkezi düzeyde eğitim almaları sağlanacaktır.</p> <p>S6.1.4 Okul yöneticilerinin ve öğretmenlerin dijital platformlar aracılığıyla verilen eğitimlere katılmaları teşvik edilecektir.</p> <p>S6.1.5 Okul personelinin motivasyon, iş doyumunu ve kurumsal bağlılık düzeylerini artıracak çalışmalar yapılacaktır.</p>
<b>MALİYET TAHMİNİ</b>	50.000TL
<b>TESPİTLER</b>	<ul style="list-style-type: none"><li>- Eğitimlere katılımın istenilen düzeyde olmaması</li><li>- Sunulacak eğitimler için paydaşların yeterli zaman ayıramaması</li><li>-Öğretmenlerin mesleki gelişim eğitimlerine katılım imkanlarının sınırlı olması ve ders yükünün fazla olması</li></ul>
<b>İHTİYAÇLAR</b>	<ul style="list-style-type: none"><li>- Öğretmenler, okul yöneticileri ve diğer personel ile ailelerin bilgi, beceri, tutum ve farkındalıklarının geliştirilmesi</li><li>-Öğretmenlerin mesleki gelişim çalışmalarına katılımlarının artırılması için iş yükünün azaltılması</li><li>-Yapılması planlanan eğitimlerin azami sürede tamamlanması</li><li>-Eğitim içeriklerinin daha zengin hale getirilmesi</li></ul>